



PLANUL STRATEGIC DE DEZVOLTARE SOCIAL ECONOMICĂ A MUNICIPIULUI VULCAN, REACTUALIZAT 2010

JUDEȚUL HUNEDOARA

**Vulcan,
reactualizat aprilie 2010**



PLANUL STRATEGIC DE DEZVOLTARE SOCIAL – ECONOMICĂ A MUNICIPIULUI VULCAN 2010

CUPRINS :

1. Introducere.....	Pag. 4
2. Profilul comunității	Pag. 8
3. Analiza factorilor de decizie.....	Pag. 34
4. Analiza SWOT / analiza pe domenii a municipiului Vulcan	Pag. 38
5. Seminarul planificării strategice / Seminarul viziunilor	Pag. 42
6. Seminarul planificării strategice / Seminarul contradicțiilor.....	Pag. 43
7. Seminarul planificării strategice / Seminarul direcțiilor strategice	Pag.45
8. Plan strategic de dezvoltare social – economică a municipiului Vulcan / (Planul de acțiuni pentru anul 2010)	Pag. 53
9. Plan strategic de dezvoltare social – economică a municipiului Vulcan / (Planul de acțiuni pentru anii 2010 - 2015)	Pag. 76
10. Anexe :.....	Pag. 95
➤ Hotărârea Consiliului Local nr.84/2007 privind actualizarea Planului strategic	Pag. 96
➤ Protocol de colaborare AZM – Primăria municipiului Vulcan.....	Pag. 97
➤ Anunț mass media privind demararea procedurilor de consultare a comunităților locale pentru reactualizare Plan	Pag. 102



➤ INTRODUCERE

.....

Strategia este mijlocul prin care anumite obiective urmărite sunt atinse în timp. Cuvântul strategie provine din limba greacă, unde **stratos** înseamnă armata iar **ago** a conduce, a ghida. În timp ce, sub înțelesul său militar, termenul se referă la modul în care un general trebuie să se apere de un dușman, să plănuiască un atac sau să trimită forțele în lupta, astăzi cea mai utilizată definiție a strategiei se refera la **arta de a analiza, proiecta și conduce campanii sau acțiuni.**

Strategia de dezvoltare a unei localități este menită să descrie imaginea pe care o autoritate locală, membrii unei comunități, doresc să o aibă în viitor și este orientată către ceea ce anume vor să facă aceștia, nu către *cum* vor să acționeze.

Strategiile de dezvoltare permit investirea pe termen lung a resurselor disponibile de la nivel local, prioritizarea obiectivelor de investiții în funcție de nevoi și de natura acestora, dar și interrelaționarea tuturor sectoarelor de activitate, pentru obținerea de rezultate maxime pe termen lung, în condițiile utilizării raționale a resurselor disponibile.

Odată cu aderarea României la Uniunea Europeană, aceste strategii de dezvoltare devin și mai importante. Unul din criteriile esențiale de evaluare a cererilor de finanțare din Fondurile Structurale este încadrarea propunerilor de proiecte într-o Strategie.

În timpul elaborării planului strategic de dezvoltare social-economic al comunității, s-a ținut cont pe lângă necesitățile locale și de strategia de dezvoltare ale județului Hunedoara, de planurile de dezvoltare regionale și naționale. În acest context, comunitatea locală a identificat căile de integrare a planului strategic de dezvoltare a comunității, în strategiile de dezvoltare județeană, regională și națională.

Planul strategic de dezvoltare social-economică a municipiului Vulcan a fost elaborat în mod participativ, prin implicarea reprezentanților tuturor grupurilor sociale din comunitate, vizând stabilirea reperelor strategice de dezvoltare pe o perioadă de 5-7 ani.

Procesul de facilitare a elaborării în mod participativ a planului strategic de dezvoltare social-economică a municipiului Vulcan a inclus următoarele etape:

În urma analizelor și dezbaterilor organizate, împreună cu reprezentanții comunității a fost creionată o viziune de dezvoltare a municipiului, pornind de la următoarele elemente: importanța regională a municipiului, importanța crescută ce trebuie acordată turismului, dezvoltarea unui mediu de afaceri bazat pe antreprenoriat, dinamism și implicare în viața comunității, necesitatea structurării unei administrații locale eficiente, și transparente.

Pornind de la conștientizarea situației actuale și trecând prin analiza punctelor tari, a punctelor slabe, a oportunităților și a riscurilor, a fost construită o strategie reală de dezvoltare, parcurgând mai multe etape și anume:



PRIMĂRIA MUNICIPIULUI VULCAN / CONSILIUL LOCAL VULCAN
Planul strategic de dezvoltare social – economică a municipiului Vulcan, REACTUALIZAT
APRILIE 2010

- **Etapa de preplanificare**
- **Etapa de elaborare a planului strategic de dezvoltare social-economică a municipiului Vulcan**
- **Etapa de susținere a comunităților în procesul de implementare a planului strategic de dezvoltare social-economică a municipiului Vulcan elaborat.**
- **Etapa de actualizare a planului strategic de dezvoltare, după parcurgerea unor etape, implementarea sau realizarea unor proiecte sau ori de câte ori este necesară actualizarea sau completarea acestuia.**

Astfel, ETAPA DE PREPLANIFICARE a inclus următoarele acțiuni:

- **Facilitarea administrației publice locale în crearea Comitetului Organizațional, care a fost responsabil de organizarea procesului de preplanificare și de implicare a cetățenilor din comunitate, în proces.**
- **Acordarea asistenței tehnice administrației publice locale în elaborarea Regulamentului de activitate a Comitetului Organizațional**
- **Acordarea asistenței tehnice administrației publice locale în elaborarea planului de acțiuni al Comitetului Organizațional**
- **Instruirea membrilor Comitetului Organizațional în următoarele domenii: metode de implicare a comunității în procesul de preplanificare, procesul de elaborare și implementare a planurilor strategice de dezvoltare social economică, monitorizare și evaluare participativă, elaborarea și implementarea planurilor de asigurare a durabilității obiectelor de infrastructură renovate.**
- **Facilitarea procesului de legiferare a abordării participative în elaborarea planului strategic de dezvoltare social-economică a municipiului Vulcan. Astfel, prin Hotărârea numărul 101 / 24.09.2009 a fost constituit Comitetul Organizațional la nivelul municipiului Vulcan, președintele Comitetului Organizațional, planul de acțiuni al Comitetului Organizațional, împărțirea pe zone a teritoriului administrativ al municipiului Vulcan și numirea Comisiilor pe zonele de interes local iar prin Hotărârea Consiliului local al municipiului Vulcan numărul 152 / 22.12.2009 s-a aprobat constituirea Comitetului de Dezvoltare Socio - Economică a municipiului Vulcan și planul de acțiuni al Comitetului de Dezvoltare Social - Economică a municipiului Vulcan.**
- **Facilitarea procesului de creare a Comitetului de Dezvoltare Social - Economică a comunității miniere. Comisiile pe zonele de interes local din cadrul Comitetul Organizațional a organizat adunări pe cartiere/zone sau focus grupuri, la care au fost invitați toți locuitorii din cartiere/zone. La aceste întâlniri au fost discutate următoarele probleme: raportul de activitate al administrației publice locale pentru anul precedent, au fost identificate și prioritizate problemele locale care necesită să fie incluse în planul strategic de dezvoltare a comunității pentru dezvoltarea capacităților comunităților locale și au fost selectați doi reprezentanți pentru a fi incluși în Comitetul de Dezvoltare Social-Economică a localității. Ca rezultat al acestor adunări și discuții pe cartiere a fost stabilit Comitetul de Dezvoltare Social-Economică a localității, care este compus din reprezentanți ai administrației publice locale, ai businessului privat, ai organizațiilor nonguvernamentale, câte doi reprezentanți din fiecare cartier (numărul total al**



membrilor este de 25 de persoane). Reprezentanții ONG-urilor, ai serviciilor de specialitate din cadrul aparatului propriu al Consiliului local și ai ANDZM – AZM Petroșani au acordat asistență tehnică Comitetului de Organizare în elaborarea regulamentului de activitate și planului de acțiuni ale Comitetului de Dezvoltare Social-Economică.

ETAPA DE ELABORARE A PLANULUI STRATEGIC DE DEZVOLTARE SOCIAL-ECONOMICĂ A MUNICIPIULUI VULCAN a cuprins următoarele activități:

- **Facilitarea procesului de creare a Grupurilor tematice de lucru specializate pe direcții strategice elaborate.**
- **În urma Seminarului Direcțiilor strategice organizat în vederea elaborării Planului strategic de Dezvoltare social-economică a municipiului Vulcan au rezultat 9 direcții strategice principale, astfel :**
 1. **Direcția strategică : DEZVOLTAREA ȘI MODERNIZAREA INFRASTRUCTURII** (urbanism, transport, zonă metropolitană, mediu etc)
 2. **Direcția strategică : CREAREA UNUI CADRU FAVORABIL INVESTITORILOR**
 3. **Direcția strategică : ELABORAREA ȘI IMPLEMENTAREA STRATEGIEI DE PROMOVARE A MUNICIPIULUI**
 4. **Direcția strategică : IMPLICAREA CETĂTENILOR ÎN VIATA COMUNITĂȚII**
 5. **Direcția strategică : ÎNTĂRIREA MECANISMULUI DE ATRAGERE DE FONDURI**
 6. **Direcția Strategică : MODERNIZAREA SERVICIILOR PUBLICE**
 7. **Direcția strategică : REALIZAREA DE ÎNFRĂȚIRI CU ALTE COMUNITĂȚI**
 8. **Direcția strategică : ACTUALIZAREA PLANULUI URBANISTIC**
 9. **Direcția strategică : ÎMBUNĂȚIREA INFRASTRUCTURII DE SĂNĂTATE ȘI ASISTENȚĂ SOCIALĂ**
 10. **Direcția strategică : MEDIU ÎNCONJURĂTOR**
 11. **Direcția strategică : CULTIVAREA SPIRITULUI CIVIC**
 12. **Direcția strategică : ÎMBUNĂȚIREA SITUAȚIEI ROMILOR**

Consiliile specializate vor participa la elaborarea planurilor de acțiuni pe direcții strategice, a bugetului estimativ și a propunerilor de proiect pentru a fi înaintate către donatori, în urma parcurgerii următorilor pași :

- **Instruirea membrilor Comitetului de Dezvoltare Social-Economică a localității în elaborarea planului strategic participativ.**
- **Acordarea asistenței tehnice membrilor Comitetului de Dezvoltare Social Economică a localității în elaborarea profilului comunității.**
- **Facilitarea elaborării Planului strategic de Dezvoltare Social-Economică a localității.**
- **Facilitarea organizării adunărilor pe cartiere pentru discutarea proiectului Planului strategic elaborat.**
- **Facilitarea organizării audierilor publice în vederea discutării planului de Dezvoltare Social-Economică a localității.**
- **Facilitarea Comitetului de Dezvoltare Social-Economică a localității în efectuare modificărilor necesare ale planului strategic elaborat în conformitate cu discuțiile purtate cu cetățenii.**



PRIMĂRIA MUNICIPIULUI VULCAN / CONSILIUL LOCAL VULCAN
Planul strategic de dezvoltare social – economică a municipiului Vulcan, REACTUALIZAT
APRILIE 2010

- **Aprobarea Planului strategic de Dezvoltare Social-Economică a localității de către Consiliul Local.**

ETAPA DE ACTUALIZARE A PLANULUI STRATEGIC DE DEZVOLTARE, care a avut loc în anul 2007, conform HCL nr.84, a presupus parcurgerea următorilor pași :

- **Încheierea unui Protocol de colaborare cu Agenția Națională pentru Dezvoltarea Zonelor Miniere în vederea sprijinirii activităților pentru actualizarea planului strategic**
- **Aprobarea procesului de actualizare a planului strategic de dezvoltare al municipiului Vulcan și aprobarea planului de acțiuni în vederea realizării actualizării**
- **Efectuarea unor Focus grupuri cu reprezentanți ai comunităților locale în vederea culegerii de propuneri de proiecte pentru reactualizarea planului strategic**
- **Prioritizarea propunerilor de proiecte în cadrul unei ședințe a Comitetului de Dezvoltare Social-Economică a localității**
- **Elaborarea în formă finală a Planului Strategic de Dezvoltare Socio Economică a municipiului Vulcan**
- **Aprobarea actualizării Planului prin hotărâre a Consiliului local al municipiului Vulcan**



PROFILUL COMUNITĂȚII - MUNICIPIUL VULCAN

I. DATE GENERALE

1.1. Scurt istoric

Municipiul Vulcan face parte din rețeaua centrelor miniere situate în cadrul depresiunii Petroșani, în bazinul carbonifer al Văii Jiului și desfășurată, mai precis, de-a lungul Jiului de Est, respectiv de Vest.

Prima atestare documentară a municipiului Vulcan, pe Jiul de Vest, datează din anul 1462. Format din două cătune de munte – Crevedia și Vaidei, constituie principalul punct vamal către Țara Românească. Lângă aceste două așezări s-a născut o colonie de muncitori care asigurau controlul și paza Pasului Vâlcan.

În prima atestare documentară din sec. XV, o diplomă de înnobilitare amintește de locul numit Kaprisowar (popasul Căprișoara).

La 1720, întreaga Vale a Jiului, conform cartografiei lui Fridrich Schwartz, era populată de gospodării dispuse liber, având aspectul unui sat foarte extins.

După 1733, Valea Jiului trece printr-o fază de populare intensă, apar noi sate și nuclee mai dense prin stabilirea unor familii venite de peste munți, atrase de pășunile și fânețele din zonă. Ca urmare a acestui potențial și a climei prietenoase, principala ocupație a locuitorilor, pe la 1820, rămâne păstoritul.

Începând cu anul 1840 au loc primele exploatări miniere de suprafață la Vulcan, Petrila și Petroșani, începute de frații Hoffmann și Carol Maderspach.

Exploatarea mai intensă a cărbunelui începe din 1848 când apar primele mine în subteran, deschise de către companii poloneze, germane și cehe, cu muncitori din diferite zone ale Imperiului Habsburgic, care s-au integrat comunităților locale.

Vulcan este prima zonă minieră care la 1859 este cunoscută de „Capitanatul Minier”. Se produce un exod al unor categorii de populație către acest pol minier cu ofertă de muncă.

La 1870, când este construită CF Simeria–Petroșani, procentul de imigrare foarte mare impune din partea statului măsuri de limitare a acestuia.

Anii 1866–1870 reprezintă pentru Vulcan o perioadă înfloritoare datorită exploatării miniere, transformându-l într-un puternic centru industrializat.

În urma Unirii Principatelor Române (1918), minele din Vulcan trec din proprietatea statului maghiar, în proprietatea statului român, „Societatea de mine Petroșani” fiind naționalizată.

În ultimul deceniu al sec. XIX și începutul sec. XX au fost construite colonii muncitorești, ulterior înlocuite cu cartiere de locuințe colective.

Primele blocuri din Vulcan au fost construite după modelul sovietic (1952 - 1954), în zona nord față de DN 66A. Blocurile de dată mai recentă (proiecte IPH Deva) au fost ridicate în perioada 1972 – 1989.

Exploatarea cărbunelui în Valea Jiului impune, după prima jumătate a sec XIX, trecerea de la specificul silvo–pastoral, la cel industrial, cu o reconsiderare a infrastructurii, dar și a procesului de urbanizare, dictat de fluxul populației în zonă.



1.2. Așezare geografică

Municipiul Vulcan este situat în partea de sud a județului Hunedoara (S–V țării), la poalele munților Vâlcan, în depresiunea Petroșani, fiind traversat de drumul național DN 66 A, care face legătura între Petroșani și Valea de Pești.

Localitatea este așezată la vest de municipiul Petroșani, la circa 11 Km și la est de orașul Lupeni, la circa 6 km.



Din punct de vedere geografic, municipiul Vulcan este așezat în zona depresionară dintre M-ții Retezat și Vâlcan (aparținând Carpaților Meridionali), în zona dominată spre sud de vârful Straja (1868m) și pasul Vâlcan (1620 m).

Depresiunea Petroșani, care găzduiește municipiul Vulcan, este la rândul său închisă de cele patru masive muntoase: Retezat, Vâlcan, Șureanu și Parâng.

Relieful este variat, străpuns de văi, cea a Jiului de Vest, oferind prin largime potențial dezvoltării urbane.

Principalele axe de legătură rutiere și feroviare sunt:

- DN 66A Câmpul lui Neag - Uricani – Vulcan – Tg. Jiu; DJ 664 (Vulcan – Pasul Vulcan - Tg. Jiu), DJ 666 (Vulcan - Dealul Babii - Merișor),
- CF secundară, simplă, electrificată Livezeni - Vulcan – Lupeni, cu lung. de 3.2 km, care traversează teritoriul administrativ al municipiului, cu stația Vulcan (km 90+831 – 91+897).



PRIMĂRIA MUNICIPIULUI VULCAN / CONSILIUL LOCAL VULCAN
Planul strategic de dezvoltare social – economică a municipiului Vulcan, REACTUALIZAT
APRILIE 2010

Orașele importante cele mai apropiate sunt: Lupeni – 6 Km, Petroșani – 12,5 Km, Uricani – 10 Km, Petrila – 20 Km.

Vulcanul, se întinde pe o suprafață de 8.731 ha și are două localități componente: Dealu Babii și Paroșeni.

Altitudinea înregistrează valori de 570 – 600 m în albia Jiului de Vest.

Suprafața totală a localității (extravilan +intravilan), este de 8.731 ha și are două localități componente

1.3. Relieful

Municipiul Vulcan este situat la 630 m altitudine, pe Valea Jiului, la poalele munților: Vâlcan (1870 m) , Retezat (2509 m) , Parâng (2518 m) , la confluența dintre două mari regiuni ale României, Transilvania și Oltenia este accesibil pe DN 66A, fiind situat la 10 km de Petroșani și la 108 km de Deva .

Un șir de înălțimi alcătuiesc o prispă ce domină Valea Jiului cu altitudini de 150-200 m, făcând trecerea de la regiunea muntoasă la cea depresionară.



Municipiul Vulcan este situat într-un cadru deosebit de pitoresc fiind încadrat de vârfurile Straja, Mutu și Negri spre sud și ramificațiile masivului Retezat spre nord(Zănoaga, După Piatra, Oboroca, Scorușu, Dealu Mare).

Relieful este reprezentat de culmi domoale, nu prea înalte, bine împădurite, în special cu păduri de foioase, mai rar conifere. Versanții Văii Jiului sunt străbătuți de numeroase văi scurte, dispuse simetric.



PRIMĂRIA MUNICIPIULUI VULCAN / CONSILIUL LOCAL VULCAN
Planul strategic de dezvoltare social – economică a municipiului Vulcan, REACTUALIZAT
APRILIE 2010



Munții Vâlcan sunt limitați de Jiul de Vest, ce străbate depresiunea Petroșani, începând din pasul Jiu – Cerna (1330 m), până la întâlnirea cu Jiul de Est, la Iscroni (556 m). Pe parcursul său, lung de 51 km, Jiul de Vest separă munții Vâlcan mai întâi de munții Godeanu, între pasul Jiu - Cerna și gura văii Soarbele, apoi de munții Retezat, între gura văii Soarbele și Câmpu lui Neag. De la Iscroni cele două râuri formează Jiul, râu puternic ce pătrunde năvalnic spre sud prin spectaculosul defileu Lainici sau Surduc, care formează limita estică a munților Vâlcan. Mai întâi gâtlejul Surducului, apoi, mai jos de Pietrele Albe, Cârligile de la Lainici închid strâns valea între stânci și abrupturi prăpăstioase.

Vârful Straja, al doilea ca mărime din masivul Vâlcan, se înalță brusc și stâncos la 1.868 m, depășind cu aproximativ 300 m vârfurile din vecinătate, Vârful lui Loghin și Vârful Cărtianu. Creasta se menține relativ înaltă și peste vârful Mutu, apoi scade treptat până în șaua La Paru de Fier (1.468 m). De aici înălțimea crește din nou spre Siglăul Mic și mai ales spre Siglăul Mare (1.682 m). Din acest vârf, culmea principală suferă o inflexiune accentuată spre sud. Vârful Negri se află situat pe versantul sudic al masivului Vâlcan, la o altitudine de 1.700 m așezat între vârful Straja și Siglăul - Mic, în parte împădurită. Acesta dispune de o înclinare propice pentru schi, relieful acestuia oferind și contrapantă.



1.4. Clima

Valea Jiului se caracterizează printr-o climă montană, cu temperaturi medii cuprinse între -5°C și -6°C în lunile de iarnă și $18^{\circ}\text{C} \div 28^{\circ}\text{C}$, în lunile de vară.

Direcția vântului este cea sudică cu viteze medii ale curenților. Datorită așezării în depresiune se produc inversiuni termice, iar circulația redusă a maselor de aer creează condiții favorabile stagnerii maselor la înălțimi mici deasupra solului. Pentru umezeala relativă, media lunară a aerului este mai ridicată în sezonul rece ($84 \div 88\%$) și mai scăzută în cel cald ($62 \div 70\%$). Având în vedere așezarea localității într-o zonă depresionară, se observă diferențieri la toate elementele climatice în raport cu alte regiuni.

Municipiul Vulcan este așezat paralel cu râul Jiul de Vest, străjuit de două șiruri de munți care leagă Munții Retezat de Munții Parâng. Datorită acestei poziții, clima este răcoroasă și zona este ferită de vânturi puternice.

Municipiul Vulcan face parte din localitățile de munte ale județului Hunedoara, la limita zonei a II-a cu a III-a climatice, fiind sub influența circulației de aer sudic, sud-vestic și vestic ceea ce duce la o temperatură medie anuală de $8 \div 10,2^{\circ}\text{C}$. Temperatura medie multianuală a lunii iulie variază în funcție de altitudine. La poalele munților, se înregistrează circa 18°C , pentru ca pe culmea principală, mai ales pe Straja, să scadă la 10°C . Temperatura medie multianuală a lunii ianuarie variază, de asemenea, în funcție de altitudine de la -2°C la -5°C .

Diversitatea direcțiilor de manifestare a vânturilor este determinată de orientarea generală a văilor, precum și de porțiunile mai joase din unele zone de pe versanții munților, oferind condiții pentru



PRIMĂRIA MUNICIPIULUI VULCAN / CONSILIUL LOCAL VULCAN
Planul strategic de dezvoltare social – economică a municipiului Vulcan, REACTUALIZAT
APRILIE 2010

practicarea sporturilor extreme ca parapanta și deltaplanul. Direcția dominantă a vântului este dinspre NV spre SE. Vânturile dominante sunt cele din NV - 23 %, apoi din NE - 18 %, din SV - 16 %, din N și V - 12 %, 9 % cele din SE, 7 % din S și numai 3 % din E.

1.5. Apele de suprafață

Municipiul Vulcan se află în zona bazinului hidrografic Jiu.

Rețeaua hidrografică a municipiului este reprezentată de râul Jiul de Vest și afluenții acestuia: Sohodol, Baleia, Caprișoara, Mohora, Morișoara, Valea Lupșească, Valea Socănească, Valea Ungurului pe partea dreaptă și Valea Buganilor, Valea Lupului, Crividia, Pleșnitoarea pe partea stângă.

Rețeaua hidrografică a zonei este reprezentată, în special de râul Jiul de Vest, care izvorăște din căldarea Soarbele și culege toate pâraiele de pe versanți prin care și-a creat drum. Dintre acestea amintim: Valea Vacii, Roșia, Sohodol, Tusu, Lazaru, Mierleasa, Mierlașu, Boncii, Brăița.

1.6. Elemente de biogeografie (flora și fauna)

Flora localității este central-europeană, cu elemente alpine, în părțile înalte ale munților și infiltrații mediteraneene în locurile adăpostite și cu condiții ecologice potrivite, ca formațiunile calcaroase.

În jurul localității predomină, atât pe versanții sudici cât și pe cei nordici pădurile de fag, care în unele locuri, vegetează cu alte specii lemnoase: bradul, molidul, pinul, larița, paltinul de munte, frasinul, carpenul, mesteacănul ce formează pălcuri mai întinse în partea inferioară a pădurii de fag.



În făgete și în zona colinară sunt întâlniți numeroși arbuști: cununița, caprifoiul, alunul, socul roșu, păducelul și diferite specii de mur. În zonele defrișate prin tăieri se instalează zmeurișul, iar în poiene și liziera pădurii se găsesc zone întinse de merișor și afin.



Și lumea plantelor inferioare au o bună reprezentare astfel: pe scoarța fagilor întâlnim licheni de genurile Parnelia și Lecanora, mușchii formează adevărate covoare, iar ferigile bordeiază pâraiele de munte. Ciupercile cum ar fi: bureții de fag, pitoanca, iuțari, crăițele, gălbiorii, ghebele și altele îi determină pe orașeni să părăsească orașul în căutarea lor.

Specific pădurilor de munte sunt: cocoșul de munte, ierunca, găinușa de munte, mierla gulerată, sturzul de piatră, ciocănitoarea neagră, corbul, cerbul, râsul, ursul brun, jderul de pădure. Au mai fost semnalate exemplare de bufniță. Dintre răpitoarele de zi amintim gaia roșie și specii de ulii de genul Accipiter. În afara speciilor amintite mai semnalăm prezența următoarelor specii: bursucul, lupul, vulpea, pisica sălbatică, dihorul, nevăstuica, mistrețul, veverița, șoarecele de pădure, iepurele, specii de lilieci și ariciul.

II. POTENȚIAL SOCIO - UMAN

2.1. Privire geografică de ansamblu

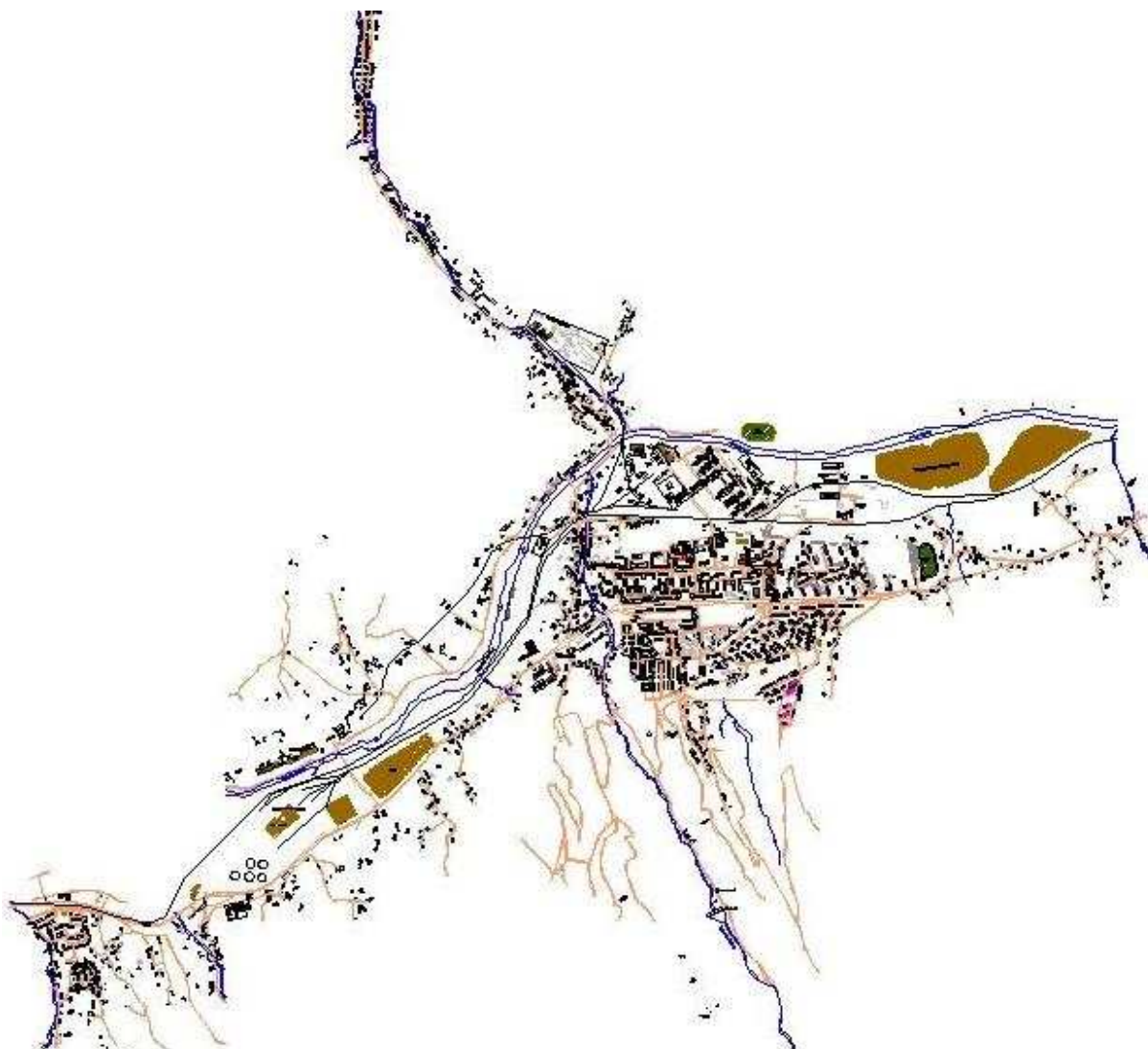
Suprafața localității este de 8.731 ha, aflându-se în partea sudică a județului Hunedoara, la granița cu județul C

Localizarea





MUNICIPIUL VULCAN



MUNICIPIUL VULCAN – Vedere din satelit





2.2. Elemente demografice și sociale

Din cele 14 orașe ale județului Hunedoara, municipiul Vulcan este al V-lea oraș după numărul de locuitori. Format din două cătune de munte, Crevedia și Vaidei, a fost declarat recent oraș-1954. Lângă aceste cătune s-a format o colonie de muncitori și funcționari necesari pazei și controlului Pasului Vâlcan, principalul punct vamal spre Țara Românească. Începând din 1859, când a fost recunoscut de „capitanatul minier” această localitate i-a atras pe cei dornici de îmbogățire rapidă: români, nemți, cehi, italieni, austrieci, polonezi.¹

Localitatea se bucură de o poziție centrală în Valea Jiului, la o distanță de 10 km de municipiul Petroșani, cel mai mare centru minier al Văii și la aproximativ 110 km față de municipiul Deva, reședința jud. Hunedoara. Este traversat de DN 66 A ce face legătura între Petroșani și Valea de Pești.

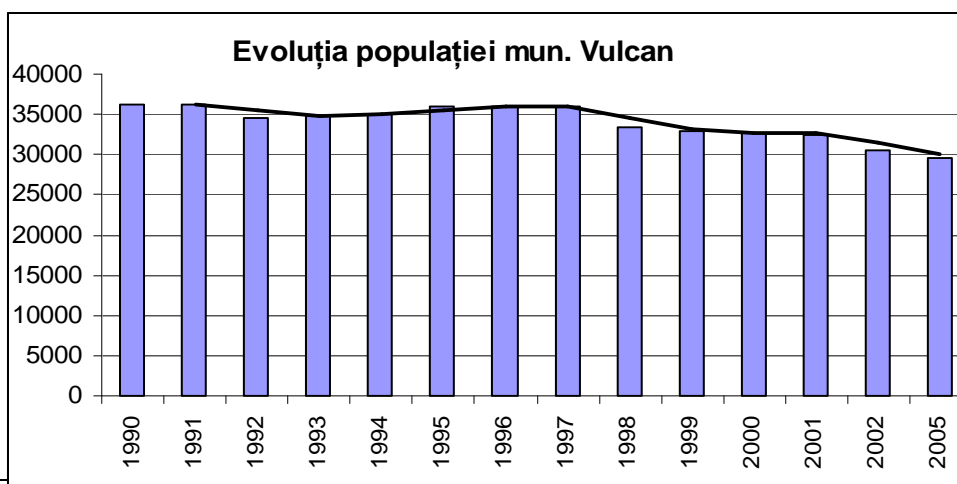
Economia orașului este mono-specializată în industria mineritului, orașul cunoscând probleme legate de restructurarea mineritului. Disponibilizările repetate au generat o rată mare a șomajului, scăderea drastică a veniturilor și în consecință a puterii de cumpărare.

La 1 iulie 2005 populația municipiului Vulcan număra 29546² locuitori, din care 14918 femei, reprezentând 50,4% din populația totală. Populația orașului a crescut spectaculos în perioada industrializării și urbanizării, între 1966-1990, prin măsuri direcționate către creșterea personalului minier și prin orientarea forței de muncă disponibile către un sector de activitate extrem de atractiv din punct de vedere al salarizării. În perioada comunistă, orașul a cunoscut o creștere demografică cu 65%: de la 21979 la recensământul din 1966, la 36315 în 1990. Populația a crescut prin efectivele care au migrat dinspre rural spre urban și prin ratele înalte ale natalității, efecte ale politicii pro-nataliste.

După 1990 rata natalității a cunoscut un proces de scădere, datorat liberalizării avortului și recesiunii economice, migrației externe și celei interne inverse dinspre urban spre rural.

Anul 1990 marchează începutul unui proces de reducere demografică; mai accentuat la începutul anilor '90 (între 1990 și 1992 populația orașului scăzând cu 1693 persoane, -5%). Între 1990 și 2005, populația a scăzut de la 36315 locuitori la 29564, o diminuare cu 6769 persoane (cca. -20%).

Sursa: Direcția Județeană de Statistică Hunedoara





Sursa: Direcția Județeană de Statistică Hunedoara - Deva

2.3. Structura demografică

Între cele două recensăminte, populația a scăzut la nivelul unității administrative cu 4784 (-14%) locuitori prin reducerea sporului natural și creșterea ratei migrației.

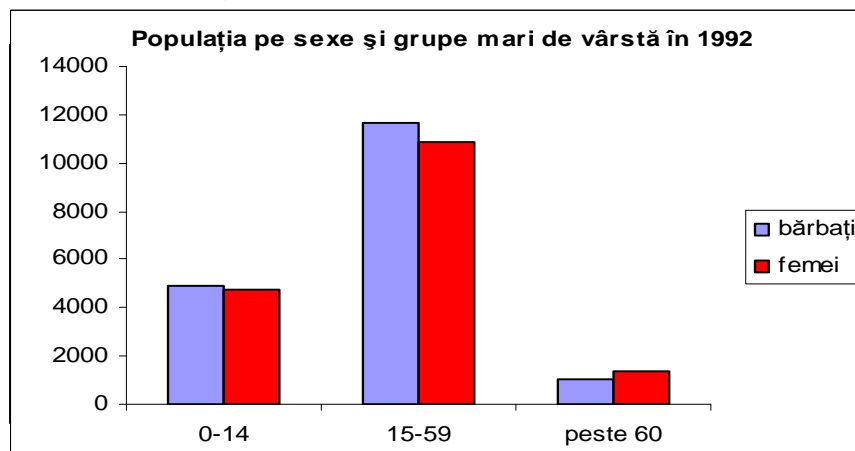
An	Total populație	Municipiul Vulcan	Localități aparținătoare
1992	35.358	32.483	2875
2002	29.740	27.577	2163
Evoluție 2002-1992	-5.618	-4.906	-712
Evoluție %	-16%	-15%	-25%

Sursa: Direcția Județeană de Statistică Hunedoara

2.3.1. Structura pe sexe și grupe de vârstă

La recensământul din 2002, populația municipiului Vulcan avea o structură demografică echilibrată, dar ușor feminizată, respectiv 15.075 femei la 14.665 bărbați, o pondere a femeilor de 50,7%.

Dacă urmărim structura pe sexe și vârste în 1992 și 2002, observăm între recensăminte echilibrarea structurii pe sexe. Diferențele sunt prezente la grupa de vârstă peste 60 ani, diferență care se va accentua odată cu îmbătrânirea populației. A crescut semnificativ ponderea persoanelor cu vârsta peste 60 ani raportat la total, ceea ce arată înscrierea populației municipiului în procesul de îmbătrânire demografică. Efectivele de tineri (0-14 ani) scad sub 7000 în 2002 față de efectivele în jurul valorii de 9500 în 1992 la aceeași grupă de vârstă.



Sursa: Direcția Județeană de Statistică Hunedoara și Recensământul populației și locuințelor, Institutul Național de Statistică



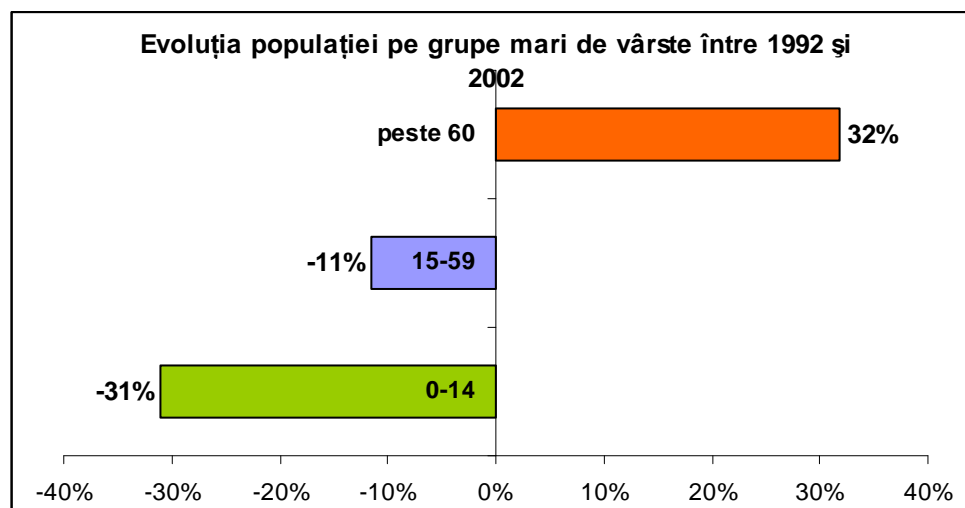
2.3.2. Structura pe grupe de vârstă

Municipiul Vulcan deține o resursă demografică de peste cca. 60% populație cu vârsta între 20-59 ani, ceea ce înseamnă că pe termen scurt orașul are un potențial de dezvoltare economico-social ridicat (peste 50% din populație are vârsta între 20-59 ani). Reprezentarea structurii pe grupe de vârstă permite evaluarea nivelului de îmbătrânire a populației. Astfel, populația tânără s-a considerat între 0-14 ani, cea adultă între 15-59 ani și cea în vârstă peste 60 ani.

Procesul de scădere a efectivului populației prin reducerea sporului natural este dublat de schimbări importante în structura pe vârste a populației. Aceste modificări vor avea în viitor consecințe importante în plan social și economic, respectiv în asigurarea cu servicii sociale și cu resurse de muncă pentru piața economică locală.

Pe fondul noii politici de liberă circulație, au apărut fluxuri migratorii externe și interne mai ales în anii 1990 și 1991 care au modificat ponderea grupelor de vârstă.

În cei 10 ani, populația cu vârsta peste 60 ani a crescut cu 1/3 față de 1992, primind o importanță mai mare în plan social și economic local. Populația tânără s-a redus cu ~1/3, ceea ce determină schimbări în asigurarea cu servicii educaționale a populației școlare aflată în evident regres.



Sursa: Direcția Județeană de Statistică Hunedoara și Recensământul populației 1992, Institutul Național de Statistică

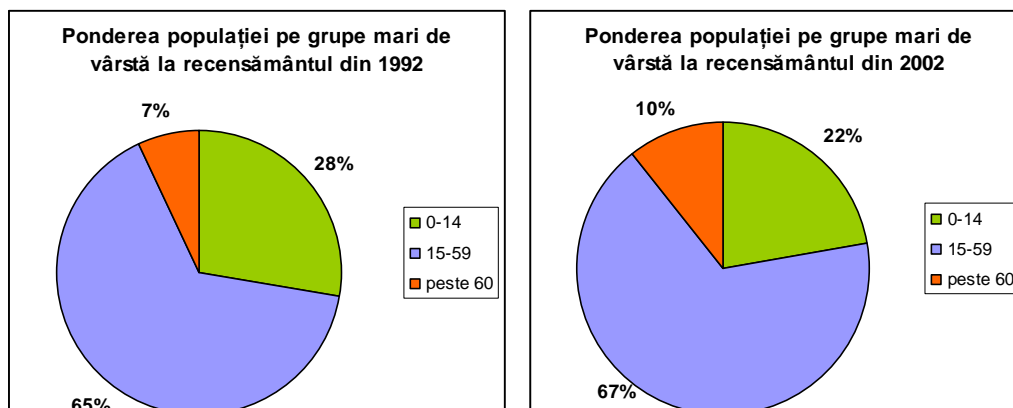
	1992	%	2002	%	Diferențe 2002/1992	
0-14	9614	28%	6632	22%	-2982	-31%
15-59	22559	65%	19974	67%	-2585	-11%
peste 60 ani	2351	7%	3097	10%	746	32%

Sursa: Direcția Județeană de Statistică Hunedoara și Recensământul populației 1992, Institutul Național de Statistică



PRIMĂRIA MUNICIPIULUI VULCAN / CONSILIUL LOCAL VULCAN
Planul strategic de dezvoltare social – economică a municipiului Vulcan, REACTUALIZAT
APRILIE 2010

Între 1992 și 2002 ponderea populației tinere, 0-14 ani s-a redus de la 28% la 22%, ca urmare directă a scăderii fertilității după 1990, când în România a fost liberalizat avortul și a migrației populației adulte. În cifre absolute, scăderea efectivului de populație tânără a fost cu 1/3 în cei 10 ani: de la 9.614 în 1992 la 6.632 în 2002, ceea ce aduce în prim plan problema înlocuirii generațiilor. Efectivele reduse de populație născute după 1990, cu un comportament reproductiv modern și caracterizate de o mai mare determinare spre migrație în contextul liberei circulații a persoanelor vor avea o contribuție demografică scăzută față de generațiile anterioare.



Sursa: Direcția Județeană de Statistică Hunedoara și Recensământul populației 1992, Institutul Național de Statistică

Dacă ponderea populației adulte s-a menținut relativ constant, grupele de vârstă 0-14 și cea peste 60 ani au suferit modificări semnificative. Ponderea tinerilor s-a diminuat cu 6%, iar cea a persoanelor vârstnice a crescut cu 3%. Populația municipiului se consideră în proces de îmbătrânire datorită ponderii în creștere a populației în vârsta de peste 65 ani¹ (6,6% în 2002). Ca oraș cu istorie economico-socială relativ recentă, Vulcan a fost un oraș cu o populație tânără, populație atrasă prin procesul de exploatare minieră și de urbanizare intensivă.

2.3.3. Populația activă profesional

Populația activă din punct de vedere profesional cuprinde:

- populația aptă de lucru – bărbații cu vârsta cuprinsă între 16 și 62 de ani, femeile între 16 și 57 de ani
- persoanele sub și peste vârsta de muncă și care desfășoară o activitate.

La nivelul municipiului Vulcan, avem următorii indicatori :

Nr. crt.	INDICATORI	U/M	ANUL	MUNICIPIUL VULCAN	JUDEȚUL HUNEDÓARA
1.	Populația	Pers.	31.12.2009	28.413	-
2.	Densitatea	Pers./km ²	1 Ianuarie 2005	340,6	68,8

¹ O populație este considerată tânără dacă ponderea populației cu vârsta peste 65 ani este sub 5%, Vladimir Trebici, Demografie, Editura Științifică și Enciclopedică, București, 1979



PRIMĂRIA MUNICIPIULUI VULCAN / CONSILIUL LOCAL VULCAN
Planul strategic de dezvoltare social – economică a municipiului Vulcan, REACTUALIZAT
APRILIE 2010

3.	Structura populației pe grupe de vârstă: - 0 – 14 ani - 15 – 16 ani - 65 și peste	%	2004	22,3 71,1 6,6	15,2 70,9 13,9
4.	Structura populației ocupate - agricultură și silvicultură - industrie și c-ții - servicii	%	2004	0,5 68,6 30,9	26,3 36,6 37,1
5.	Rata șomajului	%	decembrie 2004		10,9
6.	Durata medie a vieții: - masculin - feminin	ani	2001 - 2003		69,07 66,34 73,60

Sursa: Direcția Județeană de Statistică Hunedoara - Deva

2.3.4. Șomajul

Rata șomajului este raportată la populația civilă activă. Numărul șomerilor înregistrați la nivel județean și local în perioada 2004 – 2009, se prezintă astfel:

Nr. crt.	Anul la 31.12	Total șomeri județ: din care	Total șomeri Vulcan, din care:	Femei	Bărbați	Rata șomajului județ (%)	Rata șomajului feminin județ (%)	Rata șomajului masculin județ (%)
1.	2009	21.819	1.303	705	598	10,56	10,98	10,21
2.	2008	13.826	834	459	375	6,60	7,48	5,82
3.	2007	10.087	472	279	193	4,72	5,33	4,18
4.	2006	13.696	898	376	522	6,40	6,21	6,56
5.	2005	20.150	1.289	596	693	8,89	9,13	8,70
6.	2004	23.253	1.312	594	718	10,90	10,28	9,94

2.4. Dezvoltarea activităților economice

◆ *Industrie și comerț.*

Dintre ramurile industriale cea a mineritului reprezintă activitatea de bază a locuitorilor chiar dacă s-a ajuns la un număr foarte mic de angajați în acest domeniu. Astfel pe raza municipiului funcționează două întreprinderi miniere : Exploatarea minieră Vulcan, cu un număr de 980 salariați, E.M. Paroșeni, cu un număr de 1.163 salariați și o centrală termoelectrică, Sucursala Electrocentrale Paroșeni, care are un efectiv de 368 angajați.



PRIMĂRIA MUNICIPIULUI VULCAN / CONSILIUL LOCAL VULCAN
Planul strategic de dezvoltare social – economică a municipiului Vulcan, REACTUALIZAT
APRILIE 2010

Domeniul construcțiilor este reprezentat de aproximativ 12 societăți comerciale de profil care execută diverse lucrări specifice atât pe raza municipiului Vulcan, cât și în localitățile învecinate, având între 5 – 30 angajați. (conform datelor din 2009)

Într-o continuă dezvoltare se află sectoare ce sunt reprezentate de firme private (prelucrarea lemnului, materiale de construcții, industrie alimentară – panificație, transport marfă și călători) unde activitatea preponderentă o reprezintă comerțul alimentar și nealimentar. Activitatea de comerț alimentar și alimentație publică se desfășoară în 62 de societăți comerciale de pe raza municipiului Vulcan.

◇ **Industria ușoară – confecții, textile, tricotaje.**

Pe raza municipiului Vulcan își desfășoară activitatea o societate comercială, având ca profil de activitate producția de confecții **S.C. KRIPTON SRL VULCAN** cu un număr de 123 angajați (*la 30.03.2010*) și alte două firme de profil cu număr mic de angajați (până la 10 angajați) unde forța de muncă este constituită în procent de 95% din femei.

În prezent, Agenția de Ocupare a Forței de Muncă, organizează anual cursuri de calificare, existând astfel un potențial uman cu pregătire în acest domeniu.

2.5. Educație

La nivelul municipiului există 6 școli generale și o instituție școlară de nivel liceal – Colegiul tehnic „Mihai Viteazu”, în care predau un număr de 254 cadre didactice, este structurat pe forme variate de învățământ:

- învățământ teoretic, cu clase cu profil real și uman și învățământ tehnologic, cu clase în profil industrial (electric, mecanic, electrotehnic, electronică, automatizări) – curs de zi și seral – 34 clase – 955 elevi
- învățământ profesional (electric, mecanic, electromecanic, construcții, textile) – cu școala de arte și meserii, anii X - XI – 9 clase – 221 elevi

Sintetizând evoluția învățământului vulcănean, în anul 2010, acesta se prezintă astfel:

- cinci grădinițe pentru învățământ preșcolar – cu un efectiv de 716 copii
- 5 școli generale în care învață 2.660 elevi: Școala generală „Teodora Lucaciuc” cu un total de 267, Școala generală nr.3 Paroșeni și Școala generală nr.4 în care învață un număr de 878 elevi, Școala generală nr.5, cu 723 de elevi, și Școala generală nr.6, cu 792 de elevi.
- Grupul școlar „Mihai Viteazu” cu un total de 1.176 de elevi.
- 254 cadre didactice în unitățile de învățământ enumerate.

(*Date actualizate în luna aprilie 2010*)

În luna septembrie 2009, a fost depus spre finanțare în cadrul **Programului Operațional Regional** proiectul: „**Modernizarea unităților de învățământ Școala generală nr.1, Școala generală nr.3, Școala Generală nr.4, școala generală nr.5, Școala generală nr.6 din municipiul Vulcan**”, în valoare totală de 17.372.459 lei, din care contribuția Primăriei municipiului Vulcan va fi de 609.359 lei.

2.6 Cultură

Cultura din Vulcan poartă amprenta condițiilor speciale și aparte ale acestei zone. În devenirea sa este cultura rezultată din interacțiunea datinilor și tradițiilor și obiceiurilor populației eterogene care a lucrat și continuă să lucreze aici. Începând cu mijlocul sec. al XIX-lea, odată cu începerea



PRIMĂRIA MUNICIPIULUI VULCAN / CONSILIUL LOCAL VULCAN
Planul strategic de dezvoltare social – economică a municipiului Vulcan, REACTUALIZAT
APRILIE 2010

mineritului carbonifer, pe aceste meleaguri au trăit la un loc românii localnici – momârlanii, românii veniți din alte zone ale țării, unguri, nemți, polonezi, cehi, italieni, austrieci, etc. În anii socialismului s-a produs o regresie – o estompare – a manifestărilor culturale specifice, a obiceiurilor și tradițiilor.

În prezent se încearcă redescoperirea și punerea în valoare a culturii, indiferent de forma sa: muzică, pictură, literatură, fotografie, etc.

Una din personalitățile marcante ale acestor locuri a fost soprana de valoare internațională Teodora Lucaci (1926 – 1986), a cărei voce a răsunat pe scena marilor Opere din lume. Ca omagiu adus acestei artiste, Școala generală nr. 1 din Vulcan îi poartă numele.

De-a lungul anilor, formațiile (grupuri vocal-instrumentale) înființate cum ar fi de amintit Grupul „Color”, Grupul „Stacatto”, Grupul „Astral”, au adus numeroase premii, prin participarea la diverse festivaluri naționale, cum ar fi: „Cântarea României”, Sărbătoarea Tineretului de la Costești, festivalul Tineretului de la Drobeta Turnu Severin.

În decembrie 2002, la inițiativa unor copii cu vârste cuprinse între 6 și 11 ani, ia ființă grupul vocal folcloric „DORULEȚ”. Piese preluată din folclorul local și prezentate la diverse festivaluri, spectacole, emisiuni televizate și concursuri au avut un mare succes și au fost premiate, atât în țară cât și în străinătate.



2.7. Sănătate

Aplicarea reformei sanitare, care a început în 1999, vizând inițial asistența medicală primară, a determinat reorganizarea sistemului sanitar. Au fost desființate dispensarele urbane, atât o parte din medicii din dispensare cât și o parte din medicii de întreprindere devenind medici de familie, cu autonomie față de spital, subordonați fiind Casei Județene de Asigurări de Sănătate, cu care au încheiat contracte.



PRIMĂRIA MUNICIPIULUI VULCAN / CONSILIUL LOCAL VULCAN
Planul strategic de dezvoltare social – economică a municipiului Vulcan, REACTUALIZAT
APRILIE 2010



La ora actuală asistența medicală profilactico-curativă a populației estimată la **28.413** de locuitori este asigurată de către 8 medici de familie iar un număr de 34 medici și 80 asistenți medicali își desfășoară activitatea în cele 11 cabinete de specialitate, secțiile și compartimentele, din cadrul Spitalului municipal Vulcan:

- secția boli infecțioase
- secția pneumologie
- secția pediatrie
- compartiment nou-născuți
- compartiment medicină internă
- compartiment RMFB
- compartiment primire urgențe
- laboratorul de analize medicale dotat cu aparatură performantă
- laboratorul de radiologie dotat cu aparat nou și două ecografe.
- cabinet stomatologie

În municipiul Vulcan mai există de asemenea un număr de 7 cabinete particulare având diferite specializări (medicină internă, ginecologie, stomatologie) și 3 farmacii.

(Datele actualizate în 15.02.2010)



2.8. Asistență socială

În localitate funcționează două centre în care se asigură asistență atât persoanelor cu handicap, cât și persoanelor care se află în situații critice: copii maltratați, femei victime ale violenței în familie etc.

Complexul social Vulcan, a cărui activitate se desfășoară din anul 2003, printr-o finanțare din fonduri PHARE, derulează activități de protecția copilului și se află în subordinea Direcției Generale de Asistență Socială și Protecția copilului Deva. Numărul de copii ocrotiți în această instituție este de 42, și sunt sub îngrijirea și supravegherea a 34 educatori, a unui psiholog și a unui asistent social.

(Date actualizate în 31.03.2010)

De asemenea în municipiul Vulcan, își desfășoară activitatea Fundația „Raza Speranței”, care oferă cazare și masă pentru persoanele aflate în situații de dificultate (40 copii care servesc zilnic masa de prânz și 13 familii cazate în cadrul fundației).

În luna iunie a anului 2006 a fost inaugurat obiectivul „Centrul de educație și cultură ȘANSA”, finanțat parțial de F.R.D.S. și bugetul local, unde la parter au fost amenajate două săli de cursuri unde zilnic 50 de copii proveniți din familii numeroase sau nevoiașe sunt asistați de personal de specialitate la pregătirea temelor, suporturi de cursuri, activități distractive – jocuri, concursuri, ateliere de pictură, muzică, desen, etc. La etajul Centrului ȘANSA sunt amenajate : bibliotecă și sala simpozioane, conferințe, sală de dansuri și cursuri de muzică, unde se desfășoară diferite activități culturale, artistice de profil.

2.9. Calitatea generală a vieții

O atenție deosebită este acordată evoluțiilor *standardului de viață*, ale *veniturilor și consumului populației*, dar și *calității vieții de muncă, ocupării și șomajului*.

Municipiul Vulcan, ca de altfel întreaga Vale a Jiului, este din punct de vedere economic, monoindustrial, axat pe industria extractivă a cărbunelui - huila. Datorită restructurărilor masive ale personalului din minerit, în perioada 1997 – 1999, rata șomajului în municipiul Vulcan a ajuns la aproximativ 40%. Această clasă a șomerilor este caracterizată de situația materială foarte proastă și prin urmare nivelul de trai oscilează sensibil aproape de limita de subzistență: situație materială precară, aproximativ 522 persoane sunt beneficiari ai venitului minim garantat (Legea 416/2001, privind venitul minim garantat), stare de sănătate critică (îmbolnăviri frecvente, imposibilitatea cumpărării medicației pentru tratamente, locuințe sărăcicioase, unele chiar mizere, debranșări masive de la agentul termic pentru termoficare etc.



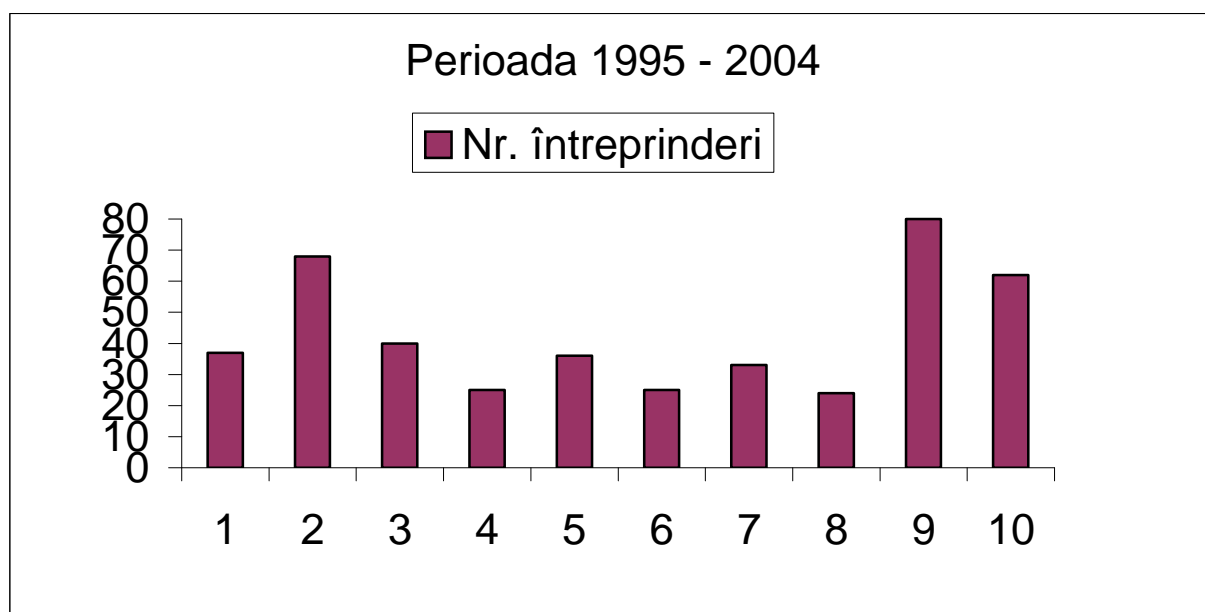
Vorbind la modul general, municipiul Vulcan se confruntă cu o lipsă acută de locuri de muncă al cărei efect se resimte de ani de zile în economia locală și care influențează în mod negativ calitatea vieții acestor locuitori.

III. ECONOMIE LOCALĂ

3.1. Dezvoltarea funcțiunilor economice (IMM-uri)

Începând cu 1990, sectorul IMM-urilor s-a dezvoltat progresiv, începând practic de la zero, ajungând până la sfârșitul anului 2004, la un număr de 430, așa cum este prezentat mai jos.

Anul	1995 (1)	1996 (2)	1997 (3)	1998 (4)	1999 (5)	2000 (6)	2001 (7)	2002 (8)	2003 (9)	2004 (10)
Nr. IMM înființate	37	68	40	25	36	25	33	24	80	62



Dacă în anul 2008 pe raza municipiului Vulcan funcționau un număr de 197 de societăți comerciale, care desfășurau activitate de comerț și alimentație publică, și un număr de 82 de societăți care desfășurau activități de prestări servicii, începând cu ultimul trimestru al anului 2009, o mare parte dintre aceste societăți și-au restrâns sau au încetat activitatea; astfel la sfârșitul lunii decembrie 2009, erau autorizate și funcționau în localitate, un număr de **124 societăți de comerț** și un număr de **51 societăți prestatoare de servicii**.

Din punct de vedere al structurii pe domenii de activitate a IMM-urilor ce funcționează în prezent în municipiul Vulcan:



PRIMĂRIA MUNICIPIULUI VULCAN / CONSILIUL LOCAL VULCAN
Planul strategic de dezvoltare social – economică a municipiului Vulcan, REACTUALIZAT
APRILIE 2010

- sectorul cu cele mai multe firme este comerțul – 85%
- pe locul doi se situează sectorul serviciilor – 10 %
- sectorul industrial, situându-se pe ultimul loc – 5%

3.2. Rolul economic al IMM-urilor în cadrul economiei municipiului Vulcan

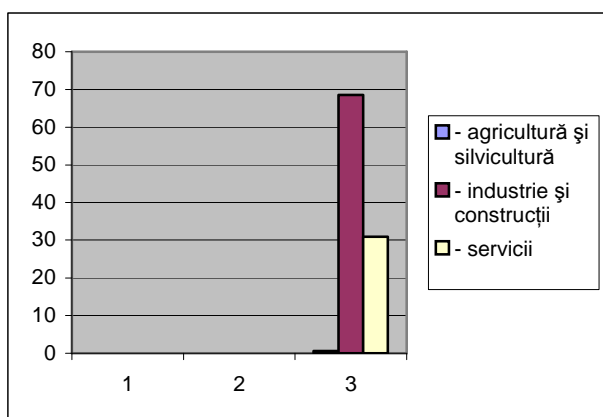
Evoluția pieței muncii a suferit modificări în municipiul Vulcan. În perioada 1998 – 2003, rata de ocupare în cadrul IMM-urilor a crescut, însă nu suficient pentru a compensa pierderile semnificative de locuri de muncă din sectorul minier și sectoarele conexe acestuia.

În cadrul IMM-urilor, locurile de muncă sunt împărțite aproximativ egal între microîntreprinderi și întreprinderi mici și mijlocii. În medie o micro-întreprindere oferă în medie 8 locuri de muncă, în timp ce o întreprindere mică, oferă până la 50 – 100 de locuri de muncă (ex. Firme de construcții și lucrări, firme de prestări servicii).

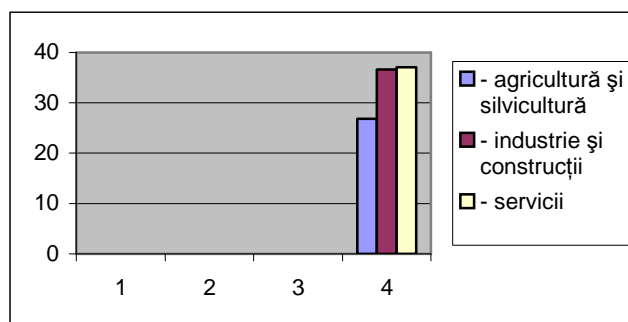
3.3. Participarea la piața muncii

Structura populației ocupate la recensământul din 2002, pe activități ale economiei naționale relevă faptul că majoritatea populației active din municipiul Vulcan, este cuprinsă în ramuri industriale și mai puțin în sfera agriculturii, transporturilor sau comunicațiilor, așa cum se poate observa din diagrama de mai jos.

Municipiul Vulcan



Județul Hunedoara



Sursa: Direcția județeană de Statistică Hunedoara

3.4. Oportunități de afaceri

Mediul de afaceri din municipiul Vulcan, este încă fragil (afaceri puține ca număr și mici ca cifră de afaceri) dar se profilează un tot mai mare interes pentru piața de consum și în domeniul construcțiilor și amenajărilor interioare.



Potențialul investițional al municipiului definit prin proiectele depuse de mediul de afaceri privat din zonă pentru a obține granturi, este destul de însemnat.

Programele de creditare nu sunt accesate la scară mare datorită absenței unor garanții la standardele solicitate de bănci, termene scurte de restituire a creditelor, dobânzi greu de recuperat din profiturile limitate de piața de desfacere.

Investițiile din turism a subprogramului „Schi în România”, derulat de autoritatea locală cu fonduri guvernamentale, în zona Pasul Vulcan, vor crea o oportunitate pentru investitori, prin construirea de hoteluri, pensiuni, etc.

◇ **Turismul montan și agroturismul.**

Potențialul turistic oferă posibilități variate pentru practicarea sporturilor de iarnă, trasee turistice pentru drumeții, agrement și odihnă. Dezvoltarea turismului în zonă a început să ia amploare îndeosebi după 1990, pe raza municipiului existând trei zone de agrement:

Zona de agrement „Pasul Vulcan” – oferă în peste 80 locuri de cazare și diferite trasee turistice montane – se află situată în partea sudică a localității la aproximativ 7 km. de localitate, accesul făcându-se de la DN66 A, pe DJ 664, drum betonat pe o porțiune de aproximativ 3 km.

Modernizarea acestei zone turistice a demarat începând cu un obiectiv de investiții important și anume construirea unei telegondole, pe o lungime de transport de 3.087 m, cu plecare de la cota +770 m și sosire la cota +1.310 m, capacitatea de transport a acesteia fiind de circa 1.800 persoane/oră. Lucrările de investiții în cadrul subprogramului „Schi în România” vor continua și în anii următori prin realizarea mai multor obiective și anume:

- *construirea a încă unei telegondole între cotele 1310m – 1620 m;*
- *amenajarea și dotarea completă a cinci pârtii de schi, realizarea instalației de alimentare cu energie electrică pentru necesarul instalațiilor propuse a se realiza;*
- *realizarea alimentării cu apă a instalațiilor de producere a zăpezii artificiale;*
- *amenajarea și semnalizarea a două trasee montane: Pasul Vulcan – zona Straja și Pasul Vulcan – localitatea Schela din județul Gorj “.*

În prezent Cabana Pasul Vulcan este racordată la rețeaua de electricitate, rețea locală de apă potabilă (izvor captat și amenajat), deține o centrală de încălzire proprie (combustibil solid).

În zona de agrement Pasul Vulcan sunt construite pe terenuri concesionate un număr de 56 căsuțe de vacanță, care sunt racordate la rețeaua de electricitate, apa potabilă fiind asigurată prin rețeaua locală de apă (izvoare captate și amenajate), sisteme de încălzire proprii prin centrale de încălzire pe combustibil solid, căsuțe de vacanță care pot fi închiriate pe toată perioada anului, la prețuri cuprinse între 50 – 100 lei /zi (prețuri la nivelul anului 2009).

Pârtia de schi are o lungime de 400 m, fiind dotată cu o instalație de transport pe cablu pentru practicarea sporturilor de iarnă.



PRIMĂRIA MUNICIPIULUI VULCAN / CONSILIUL LOCAL VULCAN
Planul strategic de dezvoltare social – economică a municipiului Vulcan, REACTUALIZAT
APRILIE 2010



Zona de agrement „Cabana Căprișoara” – situată într-o zonă pitorească amplasată la aproximativ 3 km de localitate, accesul făcându-se din DN 66 A, pe drumul DJ 665. Cabana are un regim de înălțime P+2, cu 16 camere de locuit. La parter construcția mai cuprinde 2 terase acoperite, iar lângă cabană este amenajat un teren de tenis. Cabana are sistem de încălzire propriu (centrală pe combustibil solid). Pentru această zonă se studiază realizarea unei instalații de transport pe cablu cu telecabine între zonele turistice Căprișoara și Pasul Vulcan.





Zona de agrement „Brazi”, este amplasată față de DN 66 A, la aproximativ 1 Km, accesul făcându-se de pe acest drum pe strada Pinului și are o capacitate de cazare de 20 de persoane. Cabana este racordată la rețeaua de utilități: electricitate, apă potabilă, canalizare și are în dotare un teren de sport și un bazin de înot (ștrand).



◇ ***Prelucrarea lemnului.***

Prelucrarea lemnului se poate spune că reprezintă o tradiție a acestor locuri, iar întreaga zonă oferă oportunități în această privință. Afacerile bazate pe exploatarea lemnului sunt reduse, pe raza municipiului existând două societăți comerciale al cărei obiect de activitate este prelucrarea primară a lemnului, fără a ajunge însă la un produs finit și două ateliere de fabricare a mobilei din prefabricate.

◇ ***Creșterea animalelor, prelucrarea laptelui, cărnii***

Creșterea animalelor (oi, vaci) este o oportunitate a zonei, însă această îndeletnicire se practică în mod individual în gospodăriile localnicilor. Prețurile scăzute pe piața de achiziție nu le oferă un real câștig și nu oferă posibilitatea dezvoltării acesteia.



◇ **Infrastructura locală**

Potrivit datelor din baza de date a administrației publice locale și a Direcției Generale de Statistică a județului Hunedoara - Deva, lungimea totală a străzilor municipiului Vulcan este de 65 km, iar a străzilor modernizate este de **45 km**, majoritatea fiind străzi cu îmbrăcăminte asfaltică.

Infrastructura localității în prezent nu dispune de o structură adecvată dezvoltării turismului, însă prin aprobarea proiectului „**Modernizarea sistemului rutier central al municipiului Vulcan**”, prin **Programul Operațional Regional, Axa 2.1.** - „Reabilitarea și modernizarea rețelei de drumuri județene, străzi urbane – inclusiv construcția / reabilitarea șoselelor de centură”, municipiul Vulcan va oferi atât locuitorilor cât și celor care se află în tranzit un trafic adecvat și siguranță rutieră și pietonală.



Rețeaua de distribuție a apei potabile, are lungimea de 48,3 km, existând însă câteva zone în care rețeaua de alimentare este învechită și pe anumite porțiuni colmatată; fiind necesară o redimensionare a rețelei și modernizarea acesteia în strategia de dezvoltare a localității au fost incluse cartierele afectate. Administrarea rețelei de distribuție a apei potabile, este realizată de **S.C. APA SERV S.A. PETROȘANI**.

În vederea accesării unor fonduri structurale privind reabilitarea sistemului de apă și canalizare, printr-un Proiect de Hotărâre s-a aprobat asocierea Județului Hunedoara, prin Consiliul Județean Hunedoara, cu municipiile: Lupeni, Petroșani și Vulcan, cu orașele: Aninoasa, Petrila și Uricani, prin Consiliile Locale ale acestora, pentru constituirea Asociației de Dezvoltare Intercomunitară „**APA VALEA JIULUI**”, persoană juridică de drept român.

Prin intermediul acestei Asociații, a fost depus proiectul: „**Reabilitarea, Extinderea și Modernizarea Sistemului de Apă și Apă Uzată în REGIUNEA Valea Jiului**”, a cărui valoare totală este de 33.999.974 euro. Primăria municipiului Vulcan, prin Hotărârea Consiliului Local nr.41/2010,



PRIMĂRIA MUNICIPIULUI VULCAN / CONSILIUL LOCAL VULCAN
Planul strategic de dezvoltare social – economică a municipiului Vulcan, REACTUALIZAT
APRILIE 2010

va contribui la implementarea acest proiect cu suma de 41.442 euro, investiție eșalonată pe o perioadă de 4 ani.

Lungimea rețelei de canalizare, în prezent este de 46,6 km, din care peste 30% are durata de exploatare expirată.

Rețeaua de distribuție a gazelor are o lungime totală de 13,48 km, alimentarea cu gaze a localității făcându-se la începutul anilor 1992, la rețea fiind racordate un număr de aproximativ 500 locuințe particulare și 150 gospodării individuale.

Administrator : S.C. Distrigaz – Nord S.A Tg. Mureș

Rețeaua de termoficare, conform listei de inventar pe 2009, are lungimea totală de 116,3 km.

Administrator: S.C. PREGOTERM S.A. Vulcan.

Rețeaua de distribuție a energiei electrice este structurată astfel:

- linii electrice aeriene 0,4 kV – 215,12 km
- linii electrice subterane 0,4 kV – 176,2 km
- linii electrice aeriene 20kV – 28,1 km
- linii electrice subterane – 15,8 km
- linii electrice subterane – 68,6 km
- rețea iluminat – 45 km
- fir pilot (comandă iluminat public stradal) – 22,12 km

Realizarea programului de investiții pe anul 2009/2010, în conformitate cu Planul strategic de dezvoltare social – economică a municipiului Vulcan, va aduce o îmbunătățire semnificativă în domeniul rețelelor tehnico-edilitare și stradale a municipiului Vulcan.

◇ ***Instituții publice, bănci. Servicii publice locale.***

În municipiul Vulcan funcționează următoarele **instituții publice** descentralizate :

- Direcția de Finanțe a județului Hunedoara – Agenția Vulcan. Trezoreria Vulcan
- Agenția de Ocupare și Formare Profesională Vulcan

Bănci:

- Banca Comercială Română – Filiala Vulcan
- CEC – Agenția Vulcan
- Banca Română de Dezvoltare – Grupe Societe Generale – Filiala Vulcan
- Banca Transilvania – Filiala Vulcan

Servicii publice locale :

- S.C. PREGOTERM S.A. Vulcan (subordonată Consiliului local Vulcan) – servicii de salubritate și activități conexe precum și servicii de furnizare agent termic, apă caldă, activități conexe.

Servicii de asigurări :

- ASIROM
- ASTRA
- OMNIASIG
- INTERAMERICAN
- ARDAF

MASS MEDIA :

- S.C. UPC ROMANIA S.A. – Punct de lucru Vulcan – Televiziune locală prin cablu
- Publicații locale : 2



PRIMĂRIA MUNICIPIULUI VULCAN / CONSILIUL LOCAL VULCAN
Planul strategic de dezvoltare social – economică a municipiului Vulcan, REACTUALIZAT
APRILIE 2010

- Rețele de calculatoare și internet : S.C. Internet Data Cablu SRL Vulcan, SC Impatt SRL Vulcan. S.C. RDS & RCS.

IV. ADMINISTRAȚIA PUBLICĂ LOCALĂ

Așa cum se poate observa din tabelul de mai jos, în cadrul aparatului propriu al Primarului municipiului Vulcan, există un număr de 146 posturi, dintre care 10 persoane dețin diferite funcții publice de conducere:

Funcții demnitate publică	2
Funcții publice de conducere numite	1
Funcții publice de conducere	11
Personal contractual de conducere	1
Funcții publice de execuție	97
Personal contractual	44
TOTAL POSTURI APARATUL PRIMARULUI	154
TOTAL POSTURI INSTITUȚIE	156

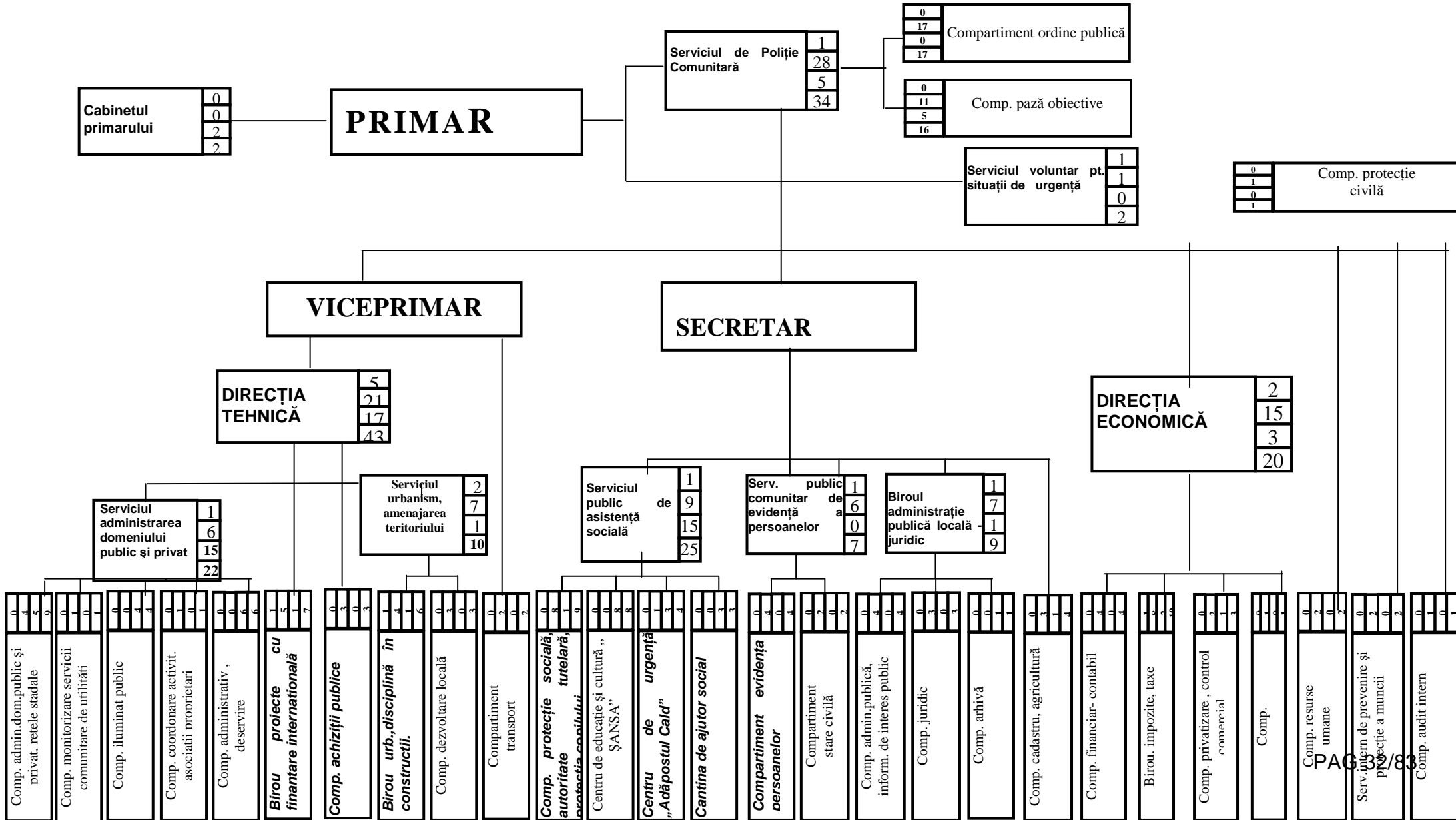
Veniturile care intră în bugetul local al Consiliului Local al municipiului Vulcan sunt constituite din :

- impozite și taxe de la persoane fizice și juridice;
- sume defalcate din impozitul pe venit pentru echilibrarea bugetelor locale de la Consiliul Județean Hunedoara.



PRIMĂRIA MUNICIPIULUI VULCAN / CONSILIUL LOCAL VULCAN
Planul strategic de dezvoltare social – economică a municipiului Vulcan, REACTUALIZAT
APRILIE 2010

ORGANIGRAMA APARATULUI DE SPECIALITATE AL PRIMARULUI MUNICIPIULUI VULCAN





PRIMĂRIA MUNICIPIULUI VULCAN / CONSILIUL LOCAL VULCAN
Planul strategic de dezvoltare social – economică a municipiului Vulcan, REACTUALIZAT
APRILIE 2010

ANALIZA FACTORILOR DE DECIZIE

Factorul de decizie	Care sunt așteptările factorului de decizie	Ce facem pentru a îndeplinii așteptările factorului de decizie	Ce se va întâmpla dacă așteptările acestuia nu sunt îndeplinite	În ce mod ne influențează factorul de decizie	Care sunt așteptările noastre față de factorul de decizie analizat	Importanța lui pentru succesul proiectului puțin – 1 important – 2 f. import. - 3
A. P. L.	<ul style="list-style-type: none">- Actualizare plan de dezvoltare strategică- Promovare imagine instituție- Dezvoltarea durabilă a localității	<ul style="list-style-type: none">- Respectarea întocmai a strategiei elaborate, oferirea de informații periodice despre stadiul acțiunii- Implicare activă	<ul style="list-style-type: none">- Nu va participa din punct de vedere financiar	<ul style="list-style-type: none">- In mod esențial. Fără contribuția financiară / materială a acestuia nu se pot îndeplini obiectivele	<ul style="list-style-type: none">- Transparență- Susținere materială / financiară- Cooperare	3
AGENȚI ECONOMICI	<ul style="list-style-type: none">- Promovare imagine firmă- Accesarea de fonduri, finanțări, dezvoltare și prosperitate	<ul style="list-style-type: none">- Informări despre proiecte, programe de finanțare- Cooperare în realizarea proiectelor- Publicitate	<ul style="list-style-type: none">- Nu va participa din punct de vedere financiar- Nu se va implica ; va pune în pericol realizarea unuia / mai multor proiecte	<ul style="list-style-type: none">- Contribuția financiară a acestora influențează amploarea acțiunilor	<ul style="list-style-type: none">- Cooperare	2
ORGANIZAȚII NON GUVERNAMENTALE	<ul style="list-style-type: none">- Promovarea obiectivelor	<ul style="list-style-type: none">- Armonizare interese ONG / comunitate	<ul style="list-style-type: none">- Neimplicare în accesarea unor	<ul style="list-style-type: none">- Indirect	<ul style="list-style-type: none">- O buna colaborare	1



PRIMĂRIA MUNICIPIULUI VULCAN / CONSILIUL LOCAL VULCAN
Planul strategic de dezvoltare social – economică a municipiului Vulcan, REACTUALIZAT
APRILIE 2010

(ONG)	acestora		finanțări specifice - Riscul nerealizării impactului dorit asupra unor grupuri țintă specifice			
BISERICA	- O buna conviețuire a oamenilor	- Competență prin activitățile desfășurate - Implicare activă.	- Nu ne va ajuta in dezvoltarea spiritului civic al cetățeanului	- La nivelul mentalități grupului țintă	- O buna implicare in viața comunității	2
INSTITUȚII DE ÎNVĂȚĂMÂNT	- Promovare și educare tineri in spiritul competiției si al implicării in viața societății civile	- Ne facem datoria si ne motivam strategia pe înțelesul lor, putem vorbi de o traducere a evenimentelor , dar mai ales a implicațiilor pe care acestea le au asupra vieții tinerilor	- Daca nu reușim sa cooptam de partea noastră acest factor de decizie atunci e foarte greu sa reușim o transform are durabila si definitiva.	- In mod esențial. - Implicarea acestui factor conduce la reușită	- Implicare activa in dezvoltarea imaginii municipiului - Conștientizare / implicarea directă a tinerilor – beneficiari direcți ai dezvoltării durabile	3



PRIMĂRIA MUNICIPIULUI VULCAN / CONSILIUL LOCAL VULCAN
Planul strategic de dezvoltare social – economică a municipiului Vulcan, REACTUALIZAT
APRILIE 2010

MASS - MEDIA	- Sa se realizeze o campanie transparenta, ampla si realista, pe termen lung cu rezultate cuantificabile	- Ne îndeplinim strategia mediatizând fiecare acțiune pe care o desfășuram, facem publice planurile strategice si suntem foarte deschiși la toate întrebările pe care mass media ni le adresează (vox populi)	- Riscul unei imagini deformate a procesului de dezvoltare durabilă - Neimplicare activă a grupurilor țintă, datorată lipsei comunicării	- In mod esențial deoarece el este cel care influențează în modul cel mai sigur si amplu grupul țintă.	- O colaborare fructuoasă	3
CONSILIUL JUDEȚEAN HUNEDOARA	- Dezvoltarea durabilă a zonei	- Ne implicăm, informăm și ne consultăm cu acest factor de decizie - Reducerea costurile proprii pentru anumite proiecte	- Întârzieri în realizarea unor proiecte	- Direct	- Acordare de avize, aprobări - Implicare financiară	3
FURNIZORI DE UTILITĂȚI	- Reducerea costurilor proprii	- Implicare activă	- Calitate slabă a serviciilor	- Interese comune și complementare	- Punere la dispoziție de informații specifice - Sustenabilitat ea proiectelor - Sprijin în obținere de avize / acorduri	2



PRIMĂRIA MUNICIPIULUI VULCAN / CONSILIUL LOCAL VULCAN
Planul strategic de dezvoltare social – economică a municipiului Vulcan, REACTUALIZAT
APRILIE 2010

ASOCIAȚIILE DE PROPRIETARI	- Îmbunătățirea condițiilor de trai	- Comunicare / colaborare / implicare	- Dezinteres datorat creșterea gradului de nemulțumire a membrilor Asociațiilor de Proprietari	- Direct, esențial	- Schimbare în bine a mentalității prin participare activă	2
AGENȚIA JUDEȚEANĂ DE OCUPARE A FORȚEI DE MUNCĂ	- Ocuparea forței de muncă	- Informare / consultare / participare	- Îngreunarea procesului de ocupare a forței de muncă disponibile	- Indirect	- Transparență - Furnizare de informații	2
DIRECȚIA DE MUNCĂ, SOLIDARITATE SOCIALĂ ȘI A FAMILIEI	- Extinderea serviciilor sociale	- Promovare proiecte de interes social	- Neimplicare	- Direct	- Sprijin / cooperare	2



ANALIZA SWOT

ANALIZA PE DOMENII A COMUNITATII VULCAN

DEZVOLTARE TURISTICA PASUL VÂLCAN

Puncte Tari

- Zona favorabilă pentru sporturile de iarna
- Există teren favorabil
- Posibilități de racordare la gaz metan
- PUZ aprobat
- Peisaj deosebit
- Exista Proiecte tehnice întocmite

Oportunități

- Forța de munca calificată
- Exista surse de finanțare
- Facilitați locale

Puncte Slabe

- drum de acces neamenajat în totalitate

Amenințări

- lipsa partenerilor
- concurența

AȘEZARE GEOGRAFICĂ

Puncte Tari

- peisajul natural
- clima ponderata
- așezarea geografica în interiorul Văii Jiului
- rețea hidrografica relativ bogată
- flora si fauna

Oportunități

- accesare programe finanțare
- punere in valoare a zonei turistice (Pasul Vulcan)

Puncte Slabe

- terenuri insuficiente ptr. Investitori
- relief in majoritate montan – deluros
- nu exista rampa ecologica

Amenințări

- depozitele de zgură și steril
- defrișările
- neplântarea
- lipsa lucrărilor de regularizare a apelor



POPULAȚIE ȘI NEVOI SOCIALE

Puncte Tari

- forța de munca disponibilă și ieftină
- forța de munca calificată
- existența instituțiilor de învățământ și sănătate
- cadre didactice pregătite
- rezultate bune la învățătura

Oportunități

- existența surselor de finanțare
- disponibilitatea populației
- plasarea zonei ca prioritate în strategiile naționale de dezvoltare
- existența posibilităților de reconversie profesională

Puncte Slabe

- Șomajul ridicat
- Nr. mare de persoane asistate social
- Lipsa posibilităților de petrecere a timpului liber
- Lipsa locuințelor
- Infraționalitate ridicată
- Servicii de sănătate insuficiente
- Calitatea serviciilor sanitare

Amenințări

- Migrarea populației tinere
- Reducerea activității miniere
- Lipsa surse finanțare
- Abandon școlar
- Reflexivitatea sistemului de învățământ

ECONOMIE – TURISM

Puncte Tari

- Existența a 4 unități economice (3 modernizate)
- Potențial turistic (natural, existența P.U.Z., + S.F.C.C.)
- 2 zone cu potențial agro – turistic
- Disponibilitatea administrației pentru sprijinirea investitorilor
- Forța de munca calificată în industrie și turism
- Vegetație forestieră + plante = produse naturale

Oportunități

- Finanțare + programe B.M. specifice zonei miniere
- Investitori în turism
- Industrie prelucrare lemn
- Posibilitate achiziție și prelucrare plante + fructe de pădure

Puncte Slabe

- Lipsa terenuri ptr. potențiali investitori
- Izolare din punct de vedere al accesului
- Lipsa utilități zona turistică
- Infraționalitate ridicată
- Imagine defavorabilă a zonei datorită mineriadelor
- Nu s-au materializat disp. Adm. Locale
- Resurse financiare și de informare limitate

Amenințări

- Reducerea industriei miniere
- Plecarea tinerilor
- Concurența cu celelalte stațiuni montane
- Rezistența la schimbare



INFRASTRUCTURĂ

Puncte Tari

- drum național care străbate localitatea
- existenta utilităților (gaz, energie termica, energie electrica, telefonie, apa, canal)
- acces la calea ferata
- forța de munca disponibila si calificata
- exista clădiri disponibile
- exista compartiment specializat in atragerea surselor de finanțare
- exista societăți specializate pentru fiecare utilitate

Oportunități

- existenta unor surse de finanțare

Puncte Slabe

- resurse financiare (buget local) insuficiente
- imobilele disponibile nereabilitate
- slaba implicare a comunitatii
- iresponsabilitatea unor cetățeni care distrug si sustrag elemente de infrastructura
- casa de cultura
- inexistentia parteneriatelor in comunitate
- sistem de canalizare nefuncțional

Amenințări

- Restructurarea in continuare a mineritului
- Existenta riscuri naturale
- Lipsa sprijinului financiar județean



MEDIU

Puncte Tari

- sistem de colectare selectivă deșeuri existent
- existența unui punct de măsurare a calității aerului
- surse de poluare ne semnificative
- fond forestier extins
- zonă turistică cu potențial de dezvoltare
- potențial eolian ce poate fi valorificat

Oportunități

- acces sporit la programele de finanțare privind protecția mediului înconjurător
- aplicarea principiului poluatorul plătește
- posibilitatea dezvoltării turismului montan și agroturism

Puncte slabe

- indiferența populației privind colectarea selectivă
- educație ecologică insuficientă
- grad scăzut de implementare a legislației de mediu

Amenințări

- neutilizarea fondurilor existente
- exploatarea forestieră necontrolată



PRIMĂRIA MUNICIPIULUI VULCAN / CONSILIUL LOCAL VULCAN
Planul strategic de dezvoltare social – economică a municipiului Vulcan, REACTUALIZAT
APRILIE 2010

SEMINARUL PLANIFICĂRII STRATEGICE

Obiectiv general : Elaborarea participativă a planului de dezvoltare socio-economica a municipiului Vulcan in perioada 2010 - 2015

Intrebare generala : Cum vom actiona in vederea elaborarii planului strategic de dezvoltare economico sociala a municipiului Vulcan

SEMINARUL VIZIUNILOR

Intrebarea seminarului : Ce vedem realizat in municipiul Vulcan in anul 2015?

Obiectivul seminarului : Identificarea realizarii comunitatii municipiului Vulcan peste 5 ani

SISTEM TERMIC REABILITAT	TRADITII PROMOVATE	CONSTRUCTII PUBLICE DE INTERES LOCAL	ZONE DE AGREMENT REALIZATE	ALTERNATIVE ECONOMICE DEZVOLTATE	MEDIU ÎNCONJURĂTOR	DRUMURI SI ALEI MODERNIZATE	SISTEM APA-CANAL REABILITAT	SERVICIILE MEDICALE ȘI SOCIALE REALIZATE	FATADE ACOPERISURI BLOCURI FINALIZATE	ZONA TURISTICA AMENAJATA
Rețele termice in scoli finalizate	Nedeie vulcăneană-nedeie europeană activă	Școala 24 clase-cartier Brazi, funcțională	Locuri joacă în Vulcan realizate	Minifabrică pt prelucrarea lemnului înființata	Stație reciclare deșeuri realizată	Alei stradale și pietonale reabilite	Instalație apa-canal Colonii funcțională	Centru de reconversie realizat	Blocuri reabilite (fațade, acoperiș) centrul vechi finalizate	Infrastructura proiect turistic realizat
Rețele termice și puncte termice modernizate	Muzeul mineritului înființat	Reabilitarea a 5 școli generale și liceului	Parc zona scolii nr. 6-înființat	Fabrică de confecții metalice înființată	Sistem eolian realizat	Drum betonat Dealul Babi-Merișor	WC public (PIF)	Serviciu situații de urgență funcțional	Imaginea municipiului schimbata (fațade)	Infrastructura (utilități) Pasul Vulcan, reabilitata
Reabilitare termică a blocurilor de locuințe finalizate	Liceul Vulcan in colaborare europeana		Bazin de înot (lângă stadion Vulcan) realizat	Fabrică de material plastic înființat	Pârâuri regularizate	Camere de supraveghere stradale montate		Cămin de bătrâni construit	Fațade acoperișuri finalizate	Finalizare program „Schi in Romania”



PRIMĂRIA MUNICIPIULUI VULCAN / CONSILIUL LOCAL VULCAN
Planul strategic de dezvoltare social – economică a municipiului Vulcan, REACTUALIZAT
APRILIE 2010

					Stație desulfurare construită	Modernizare bulevard Mihai Viteazu				
--	--	--	--	--	-------------------------------	------------------------------------	--	--	--	--

SEMINARUL PLANIFICARII STRATEGICE

Obiectiv general : Elaborarea participativa a planului de dezvoltare socio-economica a municipiului Vulcan in perioada 2010 - 2015

Întrebare generala : Cum vom acționa in vederea elaborării planului strategic de dezvoltare economico sociala a municipiului Vulcan

SEMINARUL CONTRADICȚIILOR

Obiectiv general : identificarea obstacolelor care pot împiedica realizarea viziunilor comunității Vulcan până în anul 2015

Întrebare generală : care sunt obstacolele care pot împiedica realizarea viziunilor comunității Vulcan până în anul 2015 ?

MANAGEMENT DEFECTUOS AL IMAGINII	RETICENȚĂ LA SCHIMBARE	IMPLICARE INSUFICIENTĂ A CETĂȚENILOR ÎN DEZVOLTAREA LOCALĂ	PLAN URBANISTIC NEREVIZUIT	SISTEM TERMIC NERENTABIL	PARTENERIATE NEDEZVOLTATE LA NIVEL COMUNITAR	STRATEGIE DURABILĂ DE DEZVOLTARE INCOMPLETĂ	MĂSURI NEIDENTIFI CATE PENTRU ATRAGERE DE INVESTITORI	SURSE FINANCIARE INSUFICIENTE LA NIVEL LOCAL	ABANDON ȘCOLAR	SISTEM SANITAR ȘI DE MEDIU NEFUNCȚIONAL
Promovarea insuficientă a localității (APL, comunitate)	Reticența tinerilor față de tradiții	Prioritățile nu sunt identificate participativ	Spații pentru producție necorelate cu solicitările investitorilor	Reducerea numărului de beneficiari ai sistemului termic	Inconștiența factorilor de decizie implicați în proiecte europene	Strategie durabilă de dezvoltare incompletă	Strategia administrației de atragere a investitorilor precară	Surse financiare neidentificate pentru proiectele comunității	Abandon școlar	Sistem sanitar și de mediu nefuncțional
Parteneri interesați în proiect neidentificați	Mentalitatea greșită a cetățenilor	Dezinteresul comunității față de aspectul orașului		Nerentabilitatea investițiilor în sistemul termic	Colaborarea insuficientă între factorii de decizie în dezvoltarea comunității		Facilități locale nestabilite	Surse financiare insuficiente la nivelul comunității		
Imaginea nefavorabilă a	Opunerea cetățenilor	Inconsecvența persoanelor					Capacități insuficiente în	Surse financiare		



PRIMĂRIA MUNICIPIULUI VULCAN / CONSILIUL LOCAL VULCAN
Planul strategic de dezvoltare social – economică a municipiului Vulcan, REACTUALIZAT
APRILIE 2010

investitorilor despre Valea Jiului	expropriii terenuri ptr realizarea DN 666	implicate în realizarea proiectelor					atragera de investitori străini	insuficiente pentru realizarea Şcolii 7		
Strategie de susţinere a Spectacolului Nedeia Vulcăneană nedezvoltată										



SEMINARUL DIRECTIILOR STRATEGICE

ÎNTREBAREA SEMINARULUI :

„Ce trebuie să întreprindem pentru a depăși obstacolele ce împiedică realizarea viziunilor?”

OBIECTIVUL SEMINARULUI : Identificarea direcțiilor strategice

1. Direcția strategică : DEZVOLTAREA ȘI MODERNIZAREA INFRASTRUCTURII

Modernizare drumuri, alei și trotuare din municipiul Vulcan	Modernizarea zonei turistice „Pasul vulcan”
➤ Continuare lucrări	➤ Continuare lucrări
Modernizare sistem infrastructura drum Vulcan – Pasul Vulcan (DJ 664)	Modernizare sistem infrastructura drum Dealu – Babii – Merișor (DJ 666)
➤ Aprobare proiect în cadrul POR – Axa prioritară 2.1	➤ Demersuri pentru întocmire Studiu de fezabilitate, Proiect și Contractare Lucrare
Refacere fațade blocuri și acoperișuri în municipiul Vulcan	Realizare alimentare cu apă, canalizare pluvială și menajeră în Coloniile din municipiul Vulcan Realizare și modernizare sistem de canalizare: zona Traian, zona Centru, zona Coroești, zona Crividia



<ul style="list-style-type: none">➤ Întocmire Studiu de fezabilitate, Proiect➤ Contractare lucrare	<ul style="list-style-type: none">➤ Continuare lucrări
Modernizare sistem rutier central al municipiului Vulcan	Modernizarea unităților de învățământ
<ul style="list-style-type: none">➤ Contractare lucrare	<ul style="list-style-type: none">➤ Elaborare documentații tehnice➤ Contractare lucrări
Dispensar (cu farmacie) construit pentru persoane asistate social	Creșă – grădiniță construită pentru copii proveniți din familii cu venituri reduse
<ul style="list-style-type: none">➤ Întocmire Studiu de fezabilitate, Proiect➤ Contractare lucrare	<ul style="list-style-type: none">➤ Întocmire Studiu de fezabilitate, Proiect➤ Contractare lucrare
Reabilitarea, extinderea și modernizarea sistemului de apă și apă uzată în Regiunea Valea Jiului	Casă de cultură construită – muzeu al tradițiilor locale
<ul style="list-style-type: none">➤ Întocmire Studiu de fezabilitate, Proiect➤ Contractare lucrare	<ul style="list-style-type: none">➤ Întocmire Studiu de fezabilitate, Proiect➤ Contractare lucrare
Modernizare și eficientizare sistem de iluminat public	Reparații capitale cu îmbrăcăminte de pietriș stabilizat la drumuri și străzi din municipiul Vulcan
<ul style="list-style-type: none">➤ Întocmire Studiu de fezabilitate, Proiect➤ Contractare lucrare	<ul style="list-style-type: none">➤ Întocmire Studiu de fezabilitate, Proiect➤ Contractare lucrare
Amplasarea de mobilier urban în municipiul Vulcan	Refuncționalizare imobile Str. Căprioarei, nr. 3 în locuințe sociale
<ul style="list-style-type: none">➤ Întocmire Studiu de fezabilitate, Proiect➤ Contractare lucrare	<ul style="list-style-type: none">➤ Întocmire Studiu de fezabilitate, Proiect➤ Contractare Lucrare
Amenajare terenuri /locuri de joacă pentru copii în municipiul	Refacere fațade școli și grădinițe



Vulcan	
<ul style="list-style-type: none">➤ Organizare procedură achiziție➤ Contractarea de lucrări	<ul style="list-style-type: none">➤ Întocmire Studiu de fezabilitate, Proiect➤ Contractare Lucrare
Reabilitarea termică a blocurilor de locuințe	
<ul style="list-style-type: none">➤ Contractare lucrări	
Realizarea de parcări auto în municipiul Vulcan	
<ul style="list-style-type: none">➤ Contractare lucrare	

2. Direcția strategică :CREAREA UNUI CADRU FAVORABIL INVESTITORILOR

Stabilirea de facilități pentru investitori
<ul style="list-style-type: none">➤ Stabilirea de facilități pentru investitori prin Administrația Publică Locală➤ Acordarea prin hotărâre a Consiliului local a tuturor facilităților legale pentru investitori➤ Promovarea facilităților acordate pentru investitori



3. Direcția strategică : ELABORAREA SI IMPLEMENTAREA STRATEGIEI DE PROMOVARE A MUNICIPIULUI VULCAN

Promovarea imaginii municipiului Vulcan
<ul style="list-style-type: none">➤ Promovarea imaginii municipiului prin mass – media locală si națională➤ Elaborarea unei strategii pentru promovarea imaginii localității (pliante, broșuri, presa, TV)➤ Realizarea unui catalog de promovare a localității➤ Promovarea pe web a strategiei de dezvoltare➤ Angajarea unei firme specializate in publicitate

4. Direcția strategică : IMPLICAREA CETĂȚENILOR ÎN VIAȚA COMUNITĂȚII

Promovarea voluntariatului	Informarea si consultarea cetățenilor
<ul style="list-style-type: none">➤ Înființarea unui comitet de inițiativa➤ Promovarea voluntariatului in rândul cetățenilor	<ul style="list-style-type: none">➤ Implicarea largă a comunității pentru susținerea proiectelor mari➤ Analizarea direcțiilor de acțiune locală cu cetățenii➤ Consultarea si informarea cetățenilor asupra problemelor comunității➤ Organizarea de seminarii pentru informarea cetățenilor



5. Direcția strategică : ÎNTĂRIREA MECANISMULUI DE ATRAGERE DE FONDURI

Activarea și întărirea biroului de dezvoltare locală	Atragerea de finanțări
<ul style="list-style-type: none">➤ Întărirea biroului de dezvoltare locală➤ Accesarea de fonduri externe prin intermediul compartimentului specializat din cadrul aparatului propriu➤ Formarea de experți (A.P.L.) pentru atragerea / implementarea proiectelor	<ul style="list-style-type: none">➤ Crearea unui O.N.G. reprezentativ pentru atragerea unor fonduri extrabugetare➤ Obținerea prin O.N.G. , în parteneriat cu A.P.L. de finanțări➤ Stabilirea de parteneriate funcționale la nivel de comunitate➤ Accesarea de programe pentru grupurile vulnerabile



6. Direcția Strategică : MODERNIZAREA SERVICIILOR PUBLICE

Modernizarea sistemului de încălzire	Modernizarea sistemului de colectare a deșeurilor
<ul style="list-style-type: none">➤ Implementarea studiilor de fezabilitate pentru modernizarea rețelelor termice➤ Contorizarea și înlocuirea rețelei termice➤ Rentabilizarea sistemului termic prin contorizare și reabilitare conducte	<ul style="list-style-type: none">➤ Implementarea sistemului de colectare selectivă a deșeurilor➤ Conștientizarea populației privind importanța colectării selective
Servicii publice on-line pentru cetățeni	
<ul style="list-style-type: none">➤ Realizarea unui sistem informatic integrat și managementul documentelor în Primăria municipiului Vulcan	

7. Direcția strategică : REALIZAREA DE ÎNFRĂȚIRI CU ALTE COMUNITĂȚI

Realizarea de înfrățiri cu alte comunități
<ul style="list-style-type: none">➤ Realizarea de înfrățiri cu comunități din țară și/sau din U.E.



8. Direcția strategică : ACTUALIZAREA PLANULUI URBANISTIC

Reactualizarea planului urbanistic
<ul style="list-style-type: none">➤ Revizuire / actualizare Plan Urbanistic General➤ Crearea unei baze de date cu toate terenurile / clădirile care pot fi puse la dispoziția investitorilor➤ Revizuirea periodică a planului urbanistic

9. Direcția strategică: ÎMBUNĂTĂȚIREA INFRASTRUCTURII DE SĂNĂTATE ȘI ASISTENȚĂ SOCIALĂ

Dezvoltarea și modernizarea infrastructurii de sănătate	Dezvoltarea și modernizarea infrastructurii de asistență socială
<ul style="list-style-type: none">➤ Lucrări de modernizare a Spitalului municipal Vulcan➤ Dotarea cu echipamente medicale➤ Modernizarea utilităților	<ul style="list-style-type: none">➤ Dezvoltarea unui serviciu de asistență la domiciliu pentru persoane vârstnice➤ Dezvoltarea infrastructurii necesare (spații de cazare și masă)➤ Reabilitare / Construire clădiri și dotarea acestora pentru înființarea unui azil de bătrâni, centru de zi pentru tineri, centru destinat persoanelor dezavantajate, etc.



10. Direcția strategică : MEDIU ÎNCONJURĂTOR

Realizare instalații pentru producerea energiei curate	Stabilirea unor reguli si masuri privind mediul si igiena
<ul style="list-style-type: none">➤ Construire dispozitiv de reducere a sulfului, a oxizilor de azot (stație desulfurare)	<ul style="list-style-type: none">➤ Stabilirea unor reguli si masuri privind mediul si igiena si urmărirea respectării lor➤ Implicarea copiilor în viața comunității
Închiderea depozitului municipal	
<ul style="list-style-type: none">➤ Demersuri pentru închiderea depozitului de deșeuri din municipiul Vulcan până în 2016	

11. Direcția strategică : CULTIVAREA SPIRITULUI CIVIC

Ridicarea gradului de educație civica
<ul style="list-style-type: none">➤ Ridicarea gradului de educație civica prin școală, biserici, aplicare masuri coercitive➤ Implicarea copiilor în viața comunității

12. Direcția strategică : ÎMBUNĂTĂȚIREA SITUAȚIEI ROMILOR

Îmbunătățirea situației romilor
<ul style="list-style-type: none">➤ Îmbunătățirea accesului romilor la serviciile medicale➤ Promovarea meseriilor tradiționale rome➤ Reducerea abandonului școlar➤ Participarea la programe și proiecte adresate romilor



PRIMĂRIA MUNICIPIULUI VULCAN / CONSILIUL LOCAL VULCAN
Planul strategic de dezvoltare social – economică a municipiului Vulcan, REACTUALIZAT
APRILIE 2010

PLANUL DE ACȚIUNI PENTRU ANUL 2010

Direcția strategică **1. DEZVOLTAREA ȘI MODERNIZAREA INFRASTRUCTURII**

Responsabili: VICTOR ROMAN, PETRU RERA, ANGHEL CRISTINA, SAIDAC ION, DRAGOȘ DIACONU, SIMPTEA TOADER, PARASCHIVA ACS, RODICA MIHU, CRISTINA MOISE

Pașii întreprinși pentru realizarea activității:

LEI

Denumirea activității / Pașii întreprinși pentru realizarea activității	Trimestrul I 2010	Trimestrul II 2010	Trimestrul III 2010	Trimestrul IV 2010	Cost pe an 2010	Sursele financiare		
						Locale	Buget stat	Externe
MODERNIZAREA ZONEI TURISTICE PASUL VULCAN								
Execuție lucrări	5.400.000	4.000.000	5.000.000	5.000.000	19.400.000	400.000	19.000.000	
MODERNIZARE DRUMURI, ALEI ȘI TROTUARE ÎN MUNICIPIUL VULCAN								
Execuție lucrări	-	220.000	1.150.000	361.200	1.929.701	198.501		1.731.200



PRIMĂRIA MUNICIPIULUI VULCAN / CONSILIUL LOCAL VULCAN
Planul strategic de dezvoltare social – economică a municipiului Vulcan, REACTUALIZAT
APRILIE 2010

Denumirea activității / Pașii întreprinși pentru realizarea activității	Trimestrul I 2010	Trimestrul II 2010	Trimestrul III 2010	Trimestrul IV 2010	Cost pe an 2010	Sursele financiare		
						Locale	Externe	Buget stat
REALIZARE ALIMENTARE CU APĂ, CANALIZARE PLUVIALĂ ȘI MENAJERĂ ÎN COLONIILE DIN MUNICIPIUL VULCAN								
Execuție lucrări	-	100.000	100.000	50.000	250.000	250.000		1.250.000
MODERNIZARE SISTEM RUTIER CENTRAL								
Elaborare documentații tehnice	-	145.000			145.000	145.000		
Contractare lucrări	-	250.000	2.000.000	250.000	2.500.000	500.000		2.000.000
MODERNIZAREA UNITĂȚILOR DE ÎNVĂȚĂMÂNT (ȘCOLI GENERALE + LICEU)								
- Elaborare documentații tehnice	-	78.500	78.500		157.000	157.000		
- Implementare proiect școli generale					2.200.000	200.000	2.000.000	



PRIMĂRIA MUNICIPIULUI VULCAN / CONSILIUL LOCAL VULCAN
Planul strategic de dezvoltare social – economică a municipiului Vulcan, REACTUALIZAT
APRILIE 2010

- Implementare proiect liceu					600.000	100.000	500.000	
Denumirea activității / Pașii întreprinși pentru realizarea activității	Trimestrul I 2010	Trimestrul II 2010	Trimestrul III 2010	Trimestrul IV 2010	Cost pe an 2010	Sursele financiare		
						Locale,	Extern e	Bugetul de stat
REABILITAREA TERMICĂ BLOCURI DE LOCUINȚE								
Execuție lucrări			650.000	683.000	1.333.000	500.000		833.000
Direcția strategică 2. <u>CREAREA UNUI CADRU FAVORABIL INVESTITORILOR</u>								
Responsabili: LUMINIȚA LEONTE, IRIMIE IOAN, MITAICHIE DORIN, PETROI NICOLAE, GRAUR FLORICEL, ROMAN MARIA, ORHEAN MARIANA,, PARASCHIVA ACS								
Denumirea activității / Pașii întreprinși pentru realizarea activității	Trimestrul I 2010	Trimestrul II 2010	Trimestrul III 2010	Trimestrul IV 2010	Cost pe an 2010	Sursele financiare		
						Locale	Externe	Buget de stat



PRIMĂRIA MUNICIPIULUI VULCAN / CONSILIUL LOCAL VULCAN
Planul strategic de dezvoltare social – economică a municipiului Vulcan, REACTUALIZAT
APRILIE 2010

CONTINUAREA ACȚIUNII DE INVENTARIERE A CLĂDIRILOR ȘI TERENURILOR DISPONIBILE								
1 COMISIE DE INVENTARIERE (DIN CADRUL APARATULUI PROPRIU) NUMITĂ	01.03.2010				-	-		-
2 INVENTARIERE TERMINATĂ		30.04.2010			-	-		-
3 CENTRALIZARE ȘI COMPARARE DATE CU BAZA DE DATE EXISTENTĂ FINALIZATĂ			29.05.2010		-	-		-
4 IDENTIFICARE BUNURILOR IMOBILE CE VOR FI ATRIBUITE/OFERITE INVESTITORILOR TERMINATĂ			10.07.2010		-	-		-
Denumirea activității / Pașii întreprinși pentru realizarea activității	Trimestrul I 2010	Trimestrul II 2010	Trimestrul III 2010	Trimestrul IV 2010	Cost pe an 2010	Sursele financiare		
						Locale	Externe	Bugetul de stat



PRIMĂRIA MUNICIPIULUI VULCAN / CONSILIUL LOCAL VULCAN
Planul strategic de dezvoltare social – economică a municipiului Vulcan, REACTUALIZAT
APRILIE 2010

STABILIREA DE FACILITĂȚI PENTRU INVESTITORI PRIN MICȘORAREA TAXELOR DE CONCESIUNE / ÎNCHIRIERE PENTRU INVESTITORI PENTRU O PERIOADĂ DE PÂNĂ LA 10 ANI, CU GARANTAREA CONSILIULUI LOCAL									
1 HOTĂRĂRE CONSILIUL LOCAL VULCAN EMISĂ STABILIRE FACILITĂȚI PENTRU INVESTITORI (MICȘORAREA TAXEI DE ÎNCHIRIERE ȘI/SAU DE CONCESIUNE PENTRU O PERIOADĂ DE 10 ANI)			15.07.2010			-	-	-	
Denumirea activității / Pașii întreprinși pentru realizarea activității	Trimestrul I 2010	Trimestrul II 2010	Trimestrul III 2010	Trimestrul IV 2010	Cost pe an 2010	Sursele financiare			
						Locale	Externe	Bugetul de stat	
1 EMISIUNI RADIO, TV LOCAL ȘI ARTICOLE ÎN PRESĂ DIFUZATE PRIVIND BUNURILE IMOBILE CE VOR FI ATRIBUITE/OFERITE ȘI A FACILITĂȚILE ACORDATE INVESTITORILOR			■ 30min/săpt. TV Radio, 1 articol/lună	■ 30min/săp. TV Radio, 1 articol/lună	10.000	10.000			-



PRIMĂRIA MUNICIPIULUI VULCAN / CONSILIUL LOCAL VULCAN
Planul strategic de dezvoltare social – economică a municipiului Vulcan, REACTUALIZAT
APRILIE 2010

2	PAGINA DE WEB A PRIMĂRIEI VULCAN ACTUALIZATĂ, INFORMAȚII PRIVIND BUNURILE IMOBILE CE VOR FI ATRIBUITE/OFERITE ȘI FACILITĂȚI ACORDATE INVESTITORILOR PUBLICE			■ săptămânal	■ săptămânal	-	-	-
3	ACHIZIȚIA DE SERVICII PENTRU TIPĂRIREA DE „FLUTURAȘI” TIP PLIANTE PUBLICITARE			500 buc.	500 buc.	2.000	2.000	-

Direcția strategică 3 ELABORAREA SI IMPLEMENTAREA STRATEGIEI DE PROMOVARE A MUNICIPIULUI

Responsabili: BARBU POMPILIU, GIURGIULESCU VASILE, HAȚIEGAN ION, MONICA MUNTEAN, IVAN GHEORGHE, NAGY BELA, NEMECSEK CRISTIAN

Denumirea activității / Pașii întreprinși pentru realizarea activității	Trimestrul I 2010	Trimestrul II 2010	Trimestrul III 2010	Trimestrul IV 2010	Cost pe an 2010	Sursele financiare		
						Locale	Externe	Bugetul de stat
ACTUALIZAREA PAGINII WEB A PRIMĂRIEI MUNICIPIULUI VULCAN PTR. ATRAGEREA DE POTENȚIALE LOCALITĂȚI ÎN VEDEREA ÎNFRĂȚIRII ; PROMOVARE IMAGINE ȘI ZONE TURISTICE								



PRIMĂRIA MUNICIPIULUI VULCAN / CONSILIUL LOCAL VULCAN
Planul strategic de dezvoltare social – economică a municipiului Vulcan, REACTUALIZAT
APRILIE 2010

MENȚINERE CONEXIUNE PERMANENTĂ LA INTERNET MINIM 64 KB/S, CONFIGURARE SERVER WEB, DESIGN PAGINĂ WEB	Actualizare a permanentă a paginii web a municipiului	Actualizarea permanentă a paginii web a municipiului	Actualizarea permanentă a paginii web a municipiului	Actualizarea permanentă a paginii web a municipiului	-	-	-	-
EDITAREA DE PLIANTE ȘI CD - URI DE PREZENTARE A MUNICIPIULUI VULCAN								
1 REALIZAREA UNEI BAZE DE DATE. ACHIZIȚIA DE SERVICII PENTRU REALIZAREA A 500 BUC. PLIANTE ȘI CD-URI	Adunare informații, prelucrare terminată	Editarea a 500 de pliante și CD – uri terminată	-	-	50 000	10 000	40.000	
ELABORAREA UNUI GHID TURISTIC EN - RO CARE SĂ FIE DISTRIBUIT GRATUIT								
1 ADUNARE INFORMAȚII, PRELUCRARE SI EDITARE			Adunare informații terminată	Prelucrare informații terminată	16 500	1 000	2 000	
Denumirea activității / Pașii întreprinși pentru realizarea activității	Trimestrul I 2010	Trimestrul II 2010	Trimestrul III 2010	Trimestrul IV 2010	Cost pe an 2010	Sursele financiare		
						Locale	Externe	Buget de stat



PRIMĂRIA MUNICIPIULUI VULCAN / CONSILIUL LOCAL VULCAN
Planul strategic de dezvoltare social – economică a municipiului Vulcan, REACTUALIZAT
APRILIE 2010

PUBLICAREA DE ARTICOLE DESPRE VULCAN ÎN MASS-MEDIA DE SPECIALITATE								
1 ADUNARE INFORMAȚII, PRELUCRARE ȘI PUBLICARE. CONTRACTE CU PUBLICAȚII PENTRU PUBLICAREA TRIMESTRIALA, GĂSIRE PUBLICAȚII OFICIALE IN CARE SE POATE PUBLICA GRATUIT	Contracte cu publicații pentru publicare trimestrială	Adunare informații, prelucrare și publicare terminate	Adunare informații, prelucrare și publicare terminate	Adunare informații, prelucrare și publicare terminate	1.400	1.400		
NEDEIE VULCĂNEANĂ – NEDEIE EUROPEANĂ								
1 ORGANIZAREA NEDEII VULCANENE, INVITAREA UNOR PERSONALITĂȚI DIN AFARA TĂRII, INVITAREA UNOR VEDETE INTERNAȚIONALE			Nedeia Vulcăneană terminată	-	150 000	150 000	-	-

Direcția strategică 4 IMPLICAREA CETĂTENILOR ÎN VIAȚA COMUNITĂȚII

Responsabili: ROTARU CRISTINA, SOCACI MALVINE, BODNARIU RODICA, BALȚATU MARIANA, UNGUR ELEONORA, VRASIC DOINA, HIRIEAȘU SIMONA, CUȘNIRIUC ELENA, VELEA GABRIEL, CHIRON MIRCEA

Pașii întreprinși pentru realizarea activității:



PRIMĂRIA MUNICIPIULUI VULCAN / CONSILIUL LOCAL VULCAN
Planul strategic de dezvoltare social – economică a municipiului Vulcan, REACTUALIZAT
APRILIE 2010

Denumirea activității / Pașii întreprinși pentru realizarea activității	Trimestrul I 2010	Trimestrul II 2010	Trimestrul III 2008	Trimestrul IV 2010	Cost pe an 2010	Sursele financiare		
						Locale,	Externe	Bugetul de stat
EDUCAȚIE CIVICĂ PENTRU UN MEDIU CURAT ȘI SĂNĂTOS								
1 COMITET DE INIȚIATIVĂ FORMAT (REPREZENTANȚI ȘCOALĂ, REPREZENTANȚI BISERICĂ, REPREZENTANȚI CETĂȚENI, ȘI ALTE ONG-URI)		X			2000	2000		
2 SEMINARIILE ORGANIZATE (3 SEMINARIILE/ AN)		X	X	X	2000	2000		
3 MATERIALE SPECIFICE (AGENDE, PIXURI, TRICOURI) TIPĂRITE	X				33.000	19.800	13.200	
4 MATERIALE DISTRIBUITE		X	X	X		-		-
Denumirea activității /	Trimestrul I 2010	Trimestrul II 2010	Trimestrul III 2010	Trimestrul IV 2010	Cost pe an 2010	Sursele financiare		



PRIMĂRIA MUNICIPIULUI VULCAN / CONSILIUL LOCAL VULCAN
Planul strategic de dezvoltare social – economică a municipiului Vulcan, REACTUALIZAT
APRILIE 2010

Pașii întreprinși pentru realizarea activității						Locale	Externe	Bugetul de stat
5 ACȚIUNI DE ECOLOGIZARE ȘI ÎNFRUMUSEȚARE A ZONELOR VERZI, PLANTAT POMI(DE 2 ORI/ AN)		X	X		2000	2000		
6 REGULI SI MASURI STABILITE PRIVIND MEDIUL ȘI IGIENA MUNICIPIULUI, URMĂRIREA RESPECTĂRII LOR		X			-	-	-	
Denumirea activității / Pașii întreprinși pentru realizarea activității	Trimestrul I 2010	Trimestrul II 2010	Trimestrul III 2010	Trimestrul IV 2010	Cost pe an 2010	Sursele financiare		
						Locale	Externe	Bugetul de stat
PROMOVAREA VOLUNTARIATULUI ÎN RÂNDUL CETĂȚENILOR								



PRIMĂRIA MUNICIPIULUI VULCAN / CONSILIUL LOCAL VULCAN
Planul strategic de dezvoltare social – economică a municipiului Vulcan, REACTUALIZAT
APRILIE 2010

1	COMITET DE INIȚIATIVĂ FORMAT (REPREZENTANȚI SCOALĂ, REPREZENTANȚI BISERICĂ, REPREZENTANȚI CETĂȚENI)	X							
2	MEDIATIZAREA ȘI POPULARIZAREA LEGII UNIVERSALE A VOLUNTARIATULUI (RADIO/TV LOCALĂ, PRESĂ, BULETINE INFORMATIVE)		X	X	X	2.000	2.000	-	-
3	TIPĂRIT CONTRACTE DE VOLUNTARIAT, TIPĂRIT CHESTIONARE			X			-	-	-
Denumirea activității / Pașii întreprinși pentru realizarea activității	Trimestrul I 2010	Trimestrul II 2010	Trimestrul III 2010	Trimestrul IV 2010	Cost pe an 2010	Sursele financiare			
						Locale	Externe	Bugetul de stat	



PRIMĂRIA MUNICIPIULUI VULCAN / CONSILIUL LOCAL VULCAN
Planul strategic de dezvoltare social – economică a municipiului Vulcan, REACTUALIZAT
APRILIE 2010

4	VOLUNTARIAT PROMOVAT ÎN RÂNDUL CETĂȚENILOR (ÎNCHEIAT CONTRACTE DE VOLUNTARIAT SEMESTRIAL)		X	X	X				
5	SEMINARII ORGANIZATE (4 SEMINARII / AN, PARTICIPAREA LA CURSURI DE PERFECTIONARE ȘI PREGĂTIRE PE DOMENII DE ACTIVITATE)		X	X	X	2000	1000	1000	
6	IMPLICAREA ACTIVĂ A VOLUNTARULUI ÎN VIAȚA COMUNITĂȚII ÎN FUNCȚIE DE PROIECTELE DERULATE ȘI SITUAȚIILE DATE			X	X		-	-	
7	SONDAJE DE OPINIE, CHESTIONARE, MONITORIZARE, ETC. (2 ORI PE AN)		X		X		-	-	
8	PARTENERIATELE DE COLABORARE ÎNCHEIATE			X	X				
Denumirea activității /		Trimestrul I 2010	Trimestrul II 2010	Trimestrul III 2010	Trimestrul IV 2010	Cost pe an 2010	Sursele financiare		
Pașii întreprinși pentru realizarea activității							Locale	Externe	Bugetul de stat



PRIMĂRIA MUNICIPIULUI VULCAN / CONSILIUL LOCAL VULCAN
Planul strategic de dezvoltare social – economică a municipiului Vulcan, REACTUALIZAT
APRILIE 2010

Denumirea activității / Pașii întreprinși pentru realizarea activității	Trimestrul I 2010	Trimestrul II 2010	Trimestrul III 2010	Trimestrul IV 2010	Cost pe an 2010	Sursele financiare		
						Locale	Externe	Bugetul de stat
INFORMAREA ȘI CONSULTAREA CETĂȚENILOR								
1 SPATIU AMENAJAT SI ECHIPAT	X							
2 COMITET DE CONSULTANȚĂ CETĂȚENEASCĂ CREAT	X	X						
3 PLIANTE, BROȘURI, AFIȘE, BULETINE TIPĂRITE (TRIMESTRIAL), PANOUL CETĂȚEANULUI CREAT		X	X	X	5000	1000	4000	
4 PLIANTE, BROȘURI, AFIȘE, BULETINE DISTRIBUITE		X	X	X				
5 ÎNCHEIAT CONTRACTE ANUALE PENTRU COMUNICARE PRIN RADIO /TV LOCAL, SIT-URI DE WEB, PREZENTĂRI PUBLICE, COMUNICATE PUBLICE	X				14 000	14 000		
6 CHESTIONARE TIPĂRITE, CONDICI DE SUGESTII, CUTIA POȘTALA SI PANOUL CETĂȚEANULUI CREAT		X	X		7 500	750	6 750	-



PRIMĂRIA MUNICIPIULUI VULCAN / CONSILIUL LOCAL VULCAN
Planul strategic de dezvoltare social – economică a municipiului Vulcan, REACTUALIZAT
APRILIE 2010

7 SONDAJE DE OPINIE ORGANIZATE, AUDIERI PUBLICE, VOT DELIBERATIV (TRIMESTRIAL), MONITORIZARE, EVALUARE SI RAPORTARE		X	X	X	5000	2000	3000	
7 SEDINTE DE LUCRU, SEMINARIILE ORGANIZATE (4 SEMINARIILE /AN)		X	X	X				

Direcția strategică **5 ÎNTĂRIREA MECANISMULUI DE ATRAGERE DE FONDURI**

Responsabili: LUMINIȚA LEONTE, IRIMIE IOAN, MITAICHIE DORIN, MUNTEANUL MONICA, RODICA MIHU, NĂLBOC EUGEN, GRAUR FLORICEL, ROMAN MARIA, ORHEAN MARIANA

Pașii întreprinși pentru realizarea activității:

ALOCAREA DIN BUGETUL LOCAL A SUMELOR NECESARE PENTRU ÎNTOCMIREA DE STUDII DE FEZABILITATE PENTRU PROIECTE ÎN VEDEREA OBTINERII DE FINANȚĂRI

Denumirea activității /	Trimestrul I 2010	Trimestrul II 2010	Trimestrul III 2010	Trimestrul IV 2010	Cost pe an 2010	Sursele financiare
-------------------------	-------------------	--------------------	---------------------	--------------------	-----------------	--------------------



PRIMĂRIA MUNICIPIULUI VULCAN / CONSILIUL LOCAL VULCAN
Planul strategic de dezvoltare social – economică a municipiului Vulcan, REACTUALIZAT
APRILIE 2010

Pașii întreprinși pentru realizarea activității						Locale	Externe	Bugetul de stat
1 HOTĂRĂRI ALE CONSILIULUI LOCAL VULCAN PENTRU ALOCAREA DIN BUGETUL LOCAL VULCAN A SUMELOR NECESARE PENTRU ÎNTOCMIREA DE STUDII DE FEZABILITATE PENTRU PROIECTE ÎN VEDEREA OBȚINERII DE FINANȚĂRILOR EXTERNE		x	x	x	400.000	400.000		
SPRIJINIREA ÎNFIINȚĂRII UNEI ORGANIZAȚII NEGUVERNAMENTĂLE (ONG) REPREZENTATIVE PENTRU ACCESAREA FONDURILOR DISPONIBILE ÎN ACEASTĂ DIRECȚIE (ONG PARTENERIAT PUBLIC – PRIVAT)								
1 ADUNARE PUBLICĂ CU REPREZENTANȚII COMUNITĂȚILOR SI DELEGAREA REPREZENTANȚILOR CARE FAC PARTE DIN MEMBRII FONDATORI REALIZATĂ			01.06.2010		-	-	-	-



PRIMĂRIA MUNICIPIULUI VULCAN / CONSILIUL LOCAL VULCAN
Planul strategic de dezvoltare social – economică a municipiului Vulcan, REACTUALIZAT
APRILIE 2010

Denumirea activității / Pașii întreprinși pentru realizarea activității	Trimestrul I 2010	Trimestrul II 2010	Trimestrul III 2010	Trimestrul IV 2010	Cost pe an 2010	Sursele financiare		
						Locale	Externe	Bugetul de stat
2 STATUT ÎNTOCMIT			x		500	500		
3 ONG ÎNREGISTRAT			x		1500	1500		
ÎNȚĂRIREA COMPARTIMENTULUI DE DEZVOLTARE LOCALĂ, BIROULUI DE PROIECTE CU FINANȚARE INTERNAȚIONALĂ ALE PRIMĂRIEI MUNICIPIULUI VULCAN (PERFEȚIONARE)								
1 PERSONALUL COMPARTIMENTULUI DEZVOLTARE LOCALĂ ȘI A BIROULUI DE PROIECTE CU FINANȚARE INTERNAȚIONALĂ ALE PRIMĂRIEI VULCAN SPECIALIZAT/ PERFEȚIONAT	-	1000	1000	1000	3000	3000	-	-



PRIMĂRIA MUNICIPIULUI VULCAN / CONSILIUL LOCAL VULCAN
Planul strategic de dezvoltare social – economică a municipiului Vulcan, REACTUALIZAT
APRILIE 2010

Direcția strategică **6 MODERNIZAREA SERVICIILOR PUBLICE**

Responsabili: MIHU RODICA, NĂLBOC EUGEN, DANCI MARIUS, MOISE CRISTINA, GHEORGHE IVAN

Pașii întreprinși pentru realizarea activității:

Denumirea activității / Pașii întreprinși pentru realizarea activității	Trimestrul I 2010	Trimestrul II 2010	Trimestrul III 2010	Trimestrul IV 2010	Cost pe an 2010	Sursele financiare		
						Locale	Externe	Bugetul de stat
REABILITARE REȚELE ȘI PUNCTE TERMICE								
1 ORGANIZAREA LICITAȚIEI PTR. SELECTAREA EXECUTANTULUI, ÎNCHEIEREA CONTRACTULUI DE PROIECTARE				X		-		

Direcția strategică **7 REALIZAREA DE ÎNFRĂȚIRI CU ALTE COMUNITĂȚI**

Responsabili: MONICA MUNTEANU, BARBU POMPILIU, IVAN GHEORGHE, NAGY BELA, NEMECSEK CRISTIAN

Pașii întreprinși pentru realizarea activității:

Denumirea activității /	Trimestrul I 2010	Trimestrul II 2010	Trimestrul III 2010	Trimestrul IV 2010	Cost pe an 2010	Sursele financiare
-------------------------	-------------------	--------------------	---------------------	--------------------	-----------------	--------------------



PRIMĂRIA MUNICIPIULUI VULCAN / CONSILIUL LOCAL VULCAN
Planul strategic de dezvoltare social – economică a municipiului Vulcan, REACTUALIZAT
APRILIE 2010

Pașii întreprinși pentru realizarea activității						Locale	Externe	Bugetul de stat
CĂUTAREA UNOR LOCALITĂȚI PENTRU ÎNFRĂȚIRE ȘI TRANSMITEREA DE SCRISORI DE INTENȚIE								
1 CONSULTARE PAGINI WEB, TRIMITERE DE EMAILURI PRIN CARE SE VOR STABILII PRIMELE CONTACTE, TRIMITEREA SCRISORILOR DE INTENȚIE	Trimitere de emailuri prin care se vor stabili primele contacte terminate	Trimiterea scrisorilor de intenție terminată	Stabilirea primelor contacte terminată	Acordul de înfrățire cu o localitate terminat		-		-

Direcția strategică 8 ACTUALIZAREA PLANULUI URBANISTIC

Responsabili: ACS PARASCHIVA, VICTOR ROMAN

Pașii întreprinși pentru realizarea activității:

Denumirea activității / Pașii întreprinși pentru realizarea activității	Trimestrul I 2010	Trimestrul II 2010	Trimestrul III 2010	Trimestrul IV 2010	Cost pe an 2010	Sursele financiare		
						Locale	Externe	Bugetul de stat



PRIMĂRIA MUNICIPIULUI VULCAN / CONSILIUL LOCAL VULCAN
Planul strategic de dezvoltare social – economică a municipiului Vulcan, REACTUALIZAT
APRILIE 2010

ÎNTOCMIREA PROIECTULUI ÎN VEDEREA REVIZUIRII/ ACTUALIZĂRII PLANULUI URBANISTIC GENERAL								
PREDAREA DOCUMENTAȚIEI AVIZATĂ DE OFICIUL JUDEȚEAN DE CADASTRU PENTRU RIDICĂRI TOPO-CADASTRALE.			x		30.000	30.000	-	-
Dirrecția strategică 9 ÎMBUNĂTĂȚIREA INFRASTRUCTURII DE SĂNĂTATE ȘI ASISTENȚĂ SOCIALĂ								
Responsabili: CUȘNIRIUC ELENA, DANA PARDOS, ROTARU CRISTINA, BODNARIU RODICA, BALȚATU MARIANA, UNGUR ELEONORA								
Pașii întreprinși pentru realizarea activității:								
Denumirea activității /	Trimestrul	Trimestrul	Trimestrul	Trimestrul	Costul	Sursele financiare		
Pașii întreprinși pentru	I 2010	II 2010	III 2010	IV 2010		pe an 2010	Locale	Externe
realizarea activității								stat
DEZVOLTAREA ȘI MODERNIZAREA INFRASTRUCTURII DE SĂNĂTATE								
Lucrări de modernizare a Spitalului municipal Vulcan		724.650	724.680	724.670	2.174.000	535.000		1.639.000
DEZVOLTAREA ȘI MODERNIZAREA INFRASTRUCTURII DE ASISTENȚĂ SOCIALĂ								



PRIMĂRIA MUNICIPIULUI VULCAN / CONSILIUL LOCAL VULCAN
Planul strategic de dezvoltare social – economică a municipiului Vulcan, REACTUALIZAT
APRILIE 2010

Dezvoltarea unui serviciu de asistență la domiciliu pentru persoanele vârstnice			X	X		-	-	-
---	--	--	---	---	--	---	---	---

Direcția strategică 10 MEDIU ÎNCONJURĂTOR

Responsabili: TĂNĂSESCU DANIELA, MIHU RODICA, NĂLBOC EUGEN

Pașii întreprinși pentru realizarea activității:

Denumirea activității / Pașii întreprinși pentru realizarea activității	Trimestrul I 2010	Trimestrul II 2010	Trimestrul III 2010	Trimestrul IV 2010	Costul pe an 2010	Sursele financiare		
						Locale	Externe	Bugetul de stat
SPRIJINIREA ÎN DEMERSURILE EFECTUATE DE S.E.PAROȘENI PENTRU OBȚINEREA AVIZELOR PRIVIND CONSTRUIREA UNEI STAȚII DE DESULFURARE			X					

Direcția strategică 11 CULTIVAREA SPIRITULUI CIVIC

Responsabili: ROTARU CRISTINA, BODNARIU RODICA, BALȚATU MARIANA, UNGUR ELEONORA, VRASIC DOINA, HIRIEAȘU SIMONA, CUȘNIRIUC ELENA, VELEA GABRIEL, CHIRON MIRCEA

Pașii întreprinși pentru realizarea activității:

Denumirea activității / Pașii întreprinși pentru realizarea activității	Trimestrul I 2010	Trimestrul II 2010	Trimestrul III 2010	Trimestrul IV 2010	Costul pe an 2010	Sursele financiare		
						Locale	Externe	Bugetul de stat
STABILIREA UNOR REGULI ȘI MĂSURI LOCALE PRIVIND MEDIUL ȘI SĂNĂTATEA								



PRIMĂRIA MUNICIPIULUI VULCAN / CONSILIUL LOCAL VULCAN
Planul strategic de dezvoltare social – economică a municipiului Vulcan, REACTUALIZAT
APRILIE 2010

1 REGULI ȘI MĂSURI STABILITE	X							
2 IMPLEMENTAREA REGULILOR ȘI MĂSURILOR STABILITE PRIN IMPLICAREA INSTITUȚIILOR	X	X	X	X				
3.PLIANTE DISTRIBUITE			X	X				
4. MASS MEDIA (TV ȘI PRESĂ LOCALĂ), SEMESTRIAL, PAGINI WEB (FORUM)	X	X	X	X	2000	2000		

Direcția strategică 12 **ÎMBUNĂTĂȚIREA SITUAȚIEI ROMILOR**

Responsabili: NAGY BELA, CUȘNIRIUC ELENA, MUNTEANU MONICA, NĂLBOC EUGEN, BALȚATU MARIANA, MIHU RODICA

Pașii întreprinși pentru realizarea activității:

**PARTICIPAREA LA
PROGRAME ȘI
PROIECTE ADRESATE
ROMILOR**

Denumirea activității /

Trimestrul
I 2010

Trimestrul
II 2010

Trimestrul
III 2010

Trimestrul
IV 2010

Costul pe an
2010

Sursele financiare



PRIMĂRIA MUNICIPIULUI VULCAN / CONSILIUL LOCAL VULCAN
Planul strategic de dezvoltare social – economică a municipiului Vulcan, REACTUALIZAT
APRILIE 2010

Pașii întreprinși pentru realizarea activității						Locale	Externe	Bugetul de stat
1. Fonduri nerambursabile accesate		X	X	X				
2. Parteneriate cu ONG-uri care sprijină etnia romă încheiate			X					



PRIMĂRIA MUNICIPIULUI VULCAN / CONSILIUL LOCAL VULCAN
Planul strategic de dezvoltare social – economică a municipiului Vulcan, REACTUALIZAT
APRILIE 2010



PLANUL STRATEGIC DE DEZVOLTARE SOCIAL-ECONOMICĂ A MUNICIPIULUI VULCAN

PENTRU PERIOADA 2010 –2015

Direcția strategică 1 : DEZVOLTAREA ȘI MODERNIZAREA INFRASTRUCTURII

Nr. crt	Denumirea activităților	Pașii întreprinși pentru realizarea activității	Termenii de implementare	Cost lei	Responsabili	Note
1.	REALIZARE ALIMENTARE CU APĂ, CANALIZARE PLUVIALĂ ȘI MENAJERĂ ÎN COLONIILE DIN MUNICIPIUL VULCAN	a. Lucrare în curs de realizare	28.12.2009 15.06.2012	2.831.099	ROMAN VICTOR, GIURGIULESCU VASILE, MOISE CRISTINA	
Nr. crt	Denumirea activităților	Pașii întreprinși pentru realizarea activității	Termenii de implementare	Cost lei	Responsabili	Note
2.	MODERNIZAREA ZONEI „PASUL VULCAN” – Construire telegondolă	a. Lucrare în curs de realizare (construire telegondolă între cotele 770 – 1310 m)	2010 - 2011	39.227.681	PARASCHIVA ACS RODICA MIHU ROMAN VICTOR	



PRIMĂRIA MUNICIPIULUI VULCAN / CONSILIUL LOCAL VULCAN
Planul strategic de dezvoltare social – economică a municipiului Vulcan, REACTUALIZAT
APRILIE 2010

4.	MODERNIZARE SISTEM INFRASTRUCTURA DRUM VULCAN – PASUL VULCAN (DJ 664)	a. Proiect Aprobat	31. 04.2010	400.000	PETRU RERA	
5.	REFACERE FAȚADE BLOCURI ȘI ACOPERIȘURI ÎN MUNICIPIUL VULCAN	a. Achiziție servicii de proiectare, Studii predate b. Proiecte tehnice întocmite c. Lucrare contractată	20.04.2011 01.08.2012 01.12.2015	500.000 500.000 50.000.000	ROMAN VICTOR DRAGOȘ DIACONU	
6.	MODERNIZARE SISTEM RUTIER CENTRAL AL MUNICIPIULUI VULCAN	a. Lucrare contractată b. Lucrare realizată	1.08.2010 15.09.2012	30.017.863	PARASCHIVA ACS ROMAN VICTOR	
Nr. crt	Denumirea activităților	Pașii întreprinși pentru realizarea activității	Termenii de implementare	Cost lei	Responsabili	Note
7.	MODERNIZAREA UNITĂȚILOR DE ÎNVĂȚĂMÂNT (6 ȘCOLI GENERALE+LICEU)	c. Lucrare contractată d. Lucrare realizată	1.08.2010 15.08.2013	17.372.459 7.328.254	GHEORGHE IVAN	
8.	MODERNIZARE DRUMURI, ALEI ȘI TROTUARE	a. Studiu de fezabilitate, proiect tehnic realizat b. Lucrare contractată c. Lucrare realizată	01.05. 2010 01.06.2011 01.10.2013	220.000 2.000.000	DRAGOȘ DIACONU	
9.	REABILITARE TERMICĂ BLOCURI DE LOCUINȚE	a. Lucrare contractată b. Lucrare realizată	1.07.2010 1.04.2012	1.333.000 20.500.000	MIHU RODICA PARASCHIVA ACS	



PRIMĂRIA MUNICIPIULUI VULCAN / CONSILIUL LOCAL VULCAN
Planul strategic de dezvoltare social – economică a municipiului Vulcan, REACTUALIZAT
APRILIE 2010

10.	REABILITARE REȚELE ȘI PUNCTE TERMICE	a. Studiu de fezabilitate, proiect tehnic realizat	1.09.2010	150.000	DANCI MARIUS	
		b. Lucrare contractată	1.04.2011	5.300.000		
		c. Lucrare realizată				
11.	AMENAJARE TERENURI ȘI LOCURI DE JOACĂ PENTRU COPII ÎN MUNICIPIUL VULCAN	a. Achiziție de echipamente de joacă	01.06.2010	100.000	ANGHEL CRISTINA ION SAIDAC TOADER SIMPTEA	
		b. Locuri și terenuri de joacă amenajate	01.09.2013	100.000		
12.	AMPLASARE DE MOBILIER URBAN ÎN MUNICIPIUL VULCAN	a. Achiziție de echipamente, produse și bunuri specifice	01.06.2011	100.000	GIURGIULESCU VASILE	
		b. Mobilier urban amplasat	01.09.2011	30.000		
13.	DISPENSAR (CU FARMACIE) CONSTRUIT PENTRU PERSOANE ASISTATE SOCIAL	a. Studiu de fezabilitate realizat și predat	01.02.2012	30.000	PARASCHIVA ACS	
		b. Proiect întocmit și predat	01.06.2013	85.000		
		c. Lucrare executată (finalizată)	01.07.2014	10.000.000		
14.	CREȘĂ – GRĂDINIȚĂ CONSTRUITĂ PENTRU COPII PROVENIȚI DIN FAMILII CU VENITURI REDUSE	a. Studiu de fezabilitate realizat și predat	01.06.2012	30.000	PARASCHIVA ACS RODICA MIHU	
		b. Proiect întocmit și predat	01.12.2013	85.000		
		c. Lucrare executată (finalizată)	01.09.2014	10.000.000		
15.	MODERNIZARE ȘI EFICIENTIZARE SISTEM DE ILUMINAT PUBLIC	a. Lucrare contractată	01.06.2010	30.000	GIURGIULESCU VASILE, PARASCHIVA ACS	
		b. Lucrare realizată	01.08.2011	3.000.000		



PRIMĂRIA MUNICIPIULUI VULCAN / CONSILIUL LOCAL VULCAN
Planul strategic de dezvoltare social – economică a municipiului Vulcan, REACTUALIZAT
APRILIE 2010

16.	CASĂ DE CULTURĂ CONSTRUITĂ – MUZEU AL TRADIȚIILOR LOCALE	a. Studiu de fezabilitate, proiect tehnic realizat	01.06.2013	30.000	ROMAN VICTOR ACS PARASCHIVA	
		b. Lucrare contractată	01.08.2014			
		c. Lucrare realizată	01.09.2015	3.000.000		
17.	REFUNȚIONALIZARE IMOBILE STR. CĂPRIOAREI NR. 3 ÎN LOCUINȚE SOCIALE	a. Lucrare în curs de execuție	01.06.2010	30.000		
			01.08.2011	6.000.000		

Direcția strategică 2 : CREAREA UNUI CADRU FAVORABIL INVESTITORILOR

Nr. crt.	Denumirea activităților	Pașii întreprinși pentru realizarea activității	Termenii de implementare	Cost (lei)	Responsabili	Note
1.	CONTINUAREA ACȚIUNII DE INVENTARIERE A TUTUROR CLĂDIRILOR ȘI TERENURILOR DISPONIBILE	<ul style="list-style-type: none">- Inventarierea propriu zisă- Centralizarea și compararea datelor cu baza de date existentă- Identificarea bunurilor imobile ce pot fi atribuite/oferte investitorilor	01.06.2011	0	PARASCHIVA ACS	
2.	STABILIREA DE FACILITĂȚI PENTRU INVESTITORI PRIN ELIMINAREA TAXELOR DE CONCESIUNE / ÎNCHIRIERE	<ul style="list-style-type: none">- Emiterea unei Hotărâri a Consiliului local municipal Vulcan privind stabilirea de facilități pentru investitori :	31.06.2010	0	ROMAN MARIA	



PRIMĂRIA MUNICIPIULUI VULCAN / CONSILIUL LOCAL VULCAN
Planul strategic de dezvoltare social – economică a municipiului Vulcan, REACTUALIZAT
APRILIE 2010

	PENTRU INVESTITORI PENTRU O PERIOADĂ DE PÂNĂ LA 10 ANI, CU GARANTAREA CONSILIULUI LOCAL AL MUNICIPIULUI VULCAN	neplata de taxe de închiriere și/sau de concesiune pentru o perioadă de 10 ani.				
3.	MEDIATIZAREA FACILITĂȚILOR ȘI A LOCAȚIILOR DE TERENURI/IMOBILE PUSE LA DISPOZIȚIA INVESTITORILOR	<ul style="list-style-type: none">- Informare prin buletine informative- Difuzarea în mass media a bunurilor imobile ce pot fi atribuite/oferte și a facilităților acordate investitorilor- Actualizarea paginii de web a Primăriei Vulcan, publicarea informațiilor privind bunurile imobile ce pot fi atribuite/oferte și a facilităților acordate investitorilor- Difuzarea de „fluturași”, pliante publicitare	01.06.2011 – 31.12.2011	15 000	ACS PARASCHIVA NĂLBOC EUGEN	



PRIMĂRIA MUNICIPIULUI VULCAN / CONSILIUL LOCAL VULCAN
Planul strategic de dezvoltare social – economică a municipiului Vulcan, REACTUALIZAT
APRILIE 2010

Direcția strategică 3: ELABORAREA SI IMPLEMENTAREA STRATEGIEI DE PROMOVARE A MUNICIPIULUI

Nr. crt.	Denumirea activităților	Pașii întreprinși pentru realizarea activității	Termenii de implementare	Cost (lei)	Responsabili	Note
1	EDITAREA DE PLIANTE SI CD - URI DE PREZENTARE A MUNICIPIULUI VULCAN	Adunare informații, prelucrare si editare. Se vor face 500 de pliante și CD – uri terminată	01.12.2011 – 01.12-2011	50 000	NEMECSEK CRISTIAN, IVAN GHEORGHE	
2	ELABORAREA UNUI GHID TURISTIC EN - RO CARE SĂ FIE DISTRIBUIT GRATUIT	1. Adunare informații, si prelucrare terminată 2. Achiziție servicii și imprimarea a 300 buc. ghiduri	01.12.2011 – 01.06.2012 01.07.2011 – 01.12.2012	16 500	MUNTEANU MONICA GIURGIULESCU VASILE, NEMECSEK CRISTIAN	
3	ACTUALIZAREA PERMANENTĂ A PAGINII WEB A PRIMĂRIEI MUNICIPIULUI CARE ARE CA SCOP ATRAGEREA DE POTENȚIALE LOCALITĂȚI CU CARE SĂ NE ÎNFRĂȚIM ȘI PROMOVAREA IMAGINII ȘI A ZONELOR TURISTICE	Realizarea si actualizarea permanentă ai paginii web a municipiului	Toată perioada de derulare a proiectului	0	IVAN GHEORGHE	
4	PUBLICAREA DE ARTICOLE DESPRE VULCAN ÎN MASS-MEDIA DE SPECIALITATE	Adunare informații, prelucrare si publicare. Contracte încheiate pentru publicarea trimestrială, sunt unele	2010-2012	7 000	IVAN GHEORGHE, BUȘONIU ANA MARIA	



PRIMĂRIA MUNICIPIULUI VULCAN / CONSILIUL LOCAL VULCAN
Planul strategic de dezvoltare social – economică a municipiului Vulcan, REACTUALIZAT
APRILIE 2010

		publicații oficiale in care se poate publica gratuit				
5	EDITAREA DE CD –URI CU FORMAȚIILE LOCALE	Contactarea unui studio specializat, Înregistrare formații și lansare CD. Se fac 100 de pliante și CD - uri	01.05.2011 – 01.06.2012	30 000	HAȚIEGAN ION, BARBU POMPILIU	
6	ÎNFIINTAREA UNEI REVISTE DE CULTURA A MUNICIPIULUI VULCAN CARE SA AIBA O APARITIE TRIMESTRIALA	Adunare informații, prelucrare si publicare. Se publică în 100 de exemplare trimestrial.	2011-2012	20 000	HAȚIEGAN ION, NEMECSEK CRISTIAN, BUȘONIU ANA MARIA	
7	SEMINAR NAȚIONAL DE AGROTURISM	Organizarea seminariilor la nivel local și invitarea celor interesați, participarea populației interesate din zona la seminarii de acest gen din alte locuri	2011-2012	8 000	HAȚIEGAN ION, BARBU POMPILIU	
8	ÎNFIINTAREA UNUI ATELIER DE ARTIZANAT	Alocarea unui spațiu în care persoanele cu velleități în domeniu sa poată realiza piese artizanale care apoi sa fie vândute turiștilor	01.06.2011	25 000	HAȚIEGAN ION, NAGY BELA	
9	NEDEIE VULCĂNEANĂ – NEDEIE EUROPEANĂ	Organizarea Nedeii Vulcănene, invitarea unor personalități din afara țării, invitarea unor vedete internaționale	Toată perioada de derulare a proiectului	150 000	BUȘONIU ANA MARIA, BARBU POMPILIU	
10	PARTICIPAREA MUNICIPIULUI VULCAN LA	Identificarea și contactarea colecționarilor din zonă și	Toată perioada de derulare a	10 000	BARBU POMPILIU GIURGIULESCU	



PRIMĂRIA MUNICIPIULUI VULCAN / CONSILIUL LOCAL VULCAN
Planul strategic de dezvoltare social – economică a municipiului Vulcan, REACTUALIZAT
APRILIE 2010

	EXPOZITII NATIONALE SI INTERNATIONALE IN DOMENIUL MINERITULUI	facilitarea participării acestora la expoziții naționale și internaționale în domeniul mineritului	proiectului		VASILE	
--	---	--	-------------	--	--------	--

Direcția strategică 4 : IMPLICAREA CETĂȚENILOR ÎN VIAȚA COMUNITĂȚII

Nr. crt.	Denumirea activităților	Pașii întreprinși pentru realizarea activității	Termenii de implementare	Cost (lei)	Responsabili	Note
1	EDUCAȚIE CIVICĂ PENTRU UN MEDIU CURAT ȘI SĂNĂTOS	a. Comitet de inițiativă format(reprezentanți școală, reprezentanți biserică, reprezentanți cetățeni, și alte ONG-uri) b. Seminarii organizate (4 seminarii/ an) c. Pliante tipărite, d. Pliante distribuite, e. Acțiuni de ecologizare și înfrumusețare a zonelor verzi, plantat pomi(de 2 ori/ an) f. Reguli si masuri stabilite privind mediul și igiena	permanent	2.000 2.000	ROTARU CRISTINA, SOCACI MALVINE, BODNARIU RODICA, BALȚATU MARIANA, UNGUR ELEONORA, CUȘNIRIUC ELENA, VELEA GABRIEL	



PRIMĂRIA MUNICIPIULUI VULCAN / CONSILIUL LOCAL VULCAN
Planul strategic de dezvoltare social – economică a municipiului Vulcan, REACTUALIZAT
APRILIE 2010

		municipiului, urmărirea respectării lor, g. panouri publicitare create (moto-uri care sa indemne la respectarea mediului)				
2	PROMOVAREA VOLUNTARIATULUI ÎN RÂNDUL CETĂŢENILOR	a. Comitet de inițiativă format (reprezentanți școală, reprezentanți biserică, reprezentanți cetățeni) b. Mediatizat, popularizat legea universală a voluntariatului (radio/TV locală, presă, buletine informative) c. Tipărit contracte de voluntariat, tipărit chestionare d. Voluntariat promovat în rândul cetățenilor (încheiat contracte de voluntariat semestrial) f. Seminarii organizate (4 seminarii / an, participarea la cursuri de perfecționare și pregătire pe domenii de activitate) e. Implicarea activă a voluntarului în viața comunității în funcție de	2010 2012	2000 2000 4000	ROTARU CRISTINA, SOCACI MALVINE, BODNARIU RODICA, BALȚATU MARIANA, UNGUR ELEONORA, CUȘNIRIUC ELENA, VELEA GABRIEL	



PRIMĂRIA MUNICIPIULUI VULCAN / CONSILIUL LOCAL VULCAN
Planul strategic de dezvoltare social – economică a municipiului Vulcan, REACTUALIZAT
APRILIE 2010

		<p>proiectele derulate și situațiile date</p> <p>g. Sondaje de opinie, chestionare, monitorizare, etc. (2 ori pe an)</p> <p>h. Parteneriatele de colaborare încheiate</p>	2010	5.000		
3	INFORMAREA ȘI CONSULTAREA CETĂȚENILOR	<p>a. Spațiu amenajat și echipat</p> <p>b. Comitet de consultanță cetățenească creat</p> <p>c. Pliante, broșuri, afișe, buletine tipărite (trimestrial), panoul cetățeanului creat</p> <p>d. Pliante, broșuri, afișe, buletine distribuite</p> <p>e. Încheiat contracte anuale pentru Comunicare prin radio /TV local, sit-uri de web, prezentări publice, comunicate publice</p> <p>f. Chestionare tipărite, Condici de sugestii, cutia poștală și panoul cetățeanului create</p> <p>g. Sondaje de opinie organizate, audieri publice, vot deliberativ (trimestrial),</p>	2010	5000	ROTARU CRISTINA, SOCACI MALVINE, BODNARIU RODICA, BALȚATU MARIANA, UNGUR ELEONORA, CUȘNIRIUC ELENA, VELEA GABRIEL	
			2010	14.000		



PRIMĂRIA MUNICIPIULUI VULCAN / CONSILIUL LOCAL VULCAN
Planul strategic de dezvoltare social – economică a municipiului Vulcan, REACTUALIZAT
APRILIE 2010

		monitorizare, evaluare si raportare h. Ședințe de lucru, seminarii organizate (4 seminarii /an)				
--	--	--	--	--	--	--

Direcția strategică 5 : ÎNTĂRIREA MECANISMULUI DE ATRAGERE DE FONDURI

Nr. crt.	Denumirea activităților	Pașii întreprinși pentru realizarea activității	Termenii de implementare	Cost (lei)	Responsabili	Note
1.	ALOCAREA DIN BUGETUL LOCAL A MINIM 10% PENTRU ÎNTOCMIREA DE STUDII DE FEZABILITATE PENTRU PROIECTE ÎN VEDEREA OBTINERII DE FINANȚĂRI	<ul style="list-style-type: none">- Inițierea si emiterea unei hotărâri a Consiliului local municipal Vulcan a unei Hotărâri prin care să se stabilească alocarea din bugetul local al municipiului Vulcan a unei sume ce reprezintă 10% din buget pentru întocmirea de studii de fezabilitate pentru proiecte în vederea obținerii de finanțări	permanent	400.000	ROMAN MARIA LUMINIȚA LEONTE	
2.	SPRIJINIREA ÎNFIINȚĂRII UNEI ORGANIZAȚII NEGUVERNAMENTALE (ONG) REPREZENTATIVE PENTRU ACCESAREA FONDURILOR	<ul style="list-style-type: none">- Stabilirea membrilor fondatori ai ONG-ului- Întocmirea statutului- Demararea procedurilor locale pentru înregistrarea ONG-ului	2010	2.000	MITAICHIE DORIN GRAUR FLORICEL ORHEAN MARIANA	



PRIMĂRIA MUNICIPIULUI VULCAN / CONSILIUL LOCAL VULCAN
Planul strategic de dezvoltare social – economică a municipiului Vulcan, REACTUALIZAT
APRILIE 2010

Nr. crt.	Denumirea activităților	Pașii întreprinși pentru realizarea activității	Termenii de implementare	Cost (lei)	Responsabili	Note
	DISPONIBILE ÎN ACEASTĂ DIRECȚIE (ONG PARTENERIAT PUBLIC – PRIVAT)					
		-				
	ÎNTĂRIREA COMPARTIMENTULUI DE DEZVOLTARE LOCALĂ, BIROULUI DE PROIECTE CU FINANȚARE INTERNAȚIONALĂ ALE PRIMĂRIEI MUNICIPIULUI VULCAN (PERFEȚIONARE,)	- Participarea personalului la cursuri de perfecționare / specializare	2010	3000	LUMINIȚA LEONTE	



PRIMĂRIA MUNICIPIULUI VULCAN / CONSILIUL LOCAL VULCAN
Planul strategic de dezvoltare social – economică a municipiului Vulcan, REACTUALIZAT
APRILIE 2010

Direcția strategică 6 : MODERNIZAREA SERVICIILOR PUBLICE

Nr. crt.	Denumirea activităților	Pașii întreprinși pentru realizarea activității	Termenii de implementare	Cost (lei)	Responsabili	Note
1	MODERNIZAREA REȚELELOR TERMICE, CONTORIZAREA ȘI ÎNLOCUIREA REȚELELOR TERMICE.	Urmărirea contractului de lucrări de către dirigințele de șantier	05.01.2010 – 01.09.2015	3.800.000	DANCI MARIUS, MIHU RODICA	
2.	REABILITAREA, EXTINDEREA ȘI MODERNIZAREA SISTEMULUI DE APĂ ȘI APĂ UZATĂ ÎN REGIUNEA VALEA JIULUI		2011-2015	41.442 (contribuția Primăriei municipiului Vulcan)	GIURGIULESCU VASILE	

Direcția strategică 7: REALIZAREA DE ÎNFRĂȚIRI CU ALTE COMUNITĂȚI

Nr. crt.	Denumirea activităților	Pașii întreprinși pentru realizarea activității	Termenii de implementare	Cost (lei)	Responsabili	Note
1	CĂUTAREA UNOR LOCALITĂȚI PENTRU ÎNFRĂȚIRE ȘI	Consultare pagini web, trimitere de emailuri prin care se vor stabili primele	2010-2015	0	MUNTEANU MONICA BARBU POMPILIU,	



PRIMĂRIA MUNICIPIULUI VULCAN / CONSILIUL LOCAL VULCAN
Planul strategic de dezvoltare social – economică a municipiului Vulcan, REACTUALIZAT
APRILIE 2010

	TRANSMITEREA DE SCRISORI DE INTENȚIE	contacte, trimiterea scrisorilor de intenție			NAGY BELA	
2	REALIZAREA UNUI FILM DE SCURT METRAJ DESPRE VULCAN ȘI TRANSMITEREA LUI LA AMBASADELE ȘI CONSULATELE VIITORILOR PARTENERI PENTRU ÎNFRĂȚIRE	Adunare informații, prelucrare înregistrare pe DVD și trimitere la ambasadele și consulatele viitorilor parteneri pentru înfrățire	01.02.2011 – 01.05.2011	20 000	MUNTEANU MONICA IVAN GHEORGHE, NEMECSEK CRISITAN	
Nr	Denumirea activităților	Pașii întreprinși pentru realizarea activității	Termenii de implementare	Cost (lei)	Responsabili	Note
3	PREZENTAREA PRIN EXPOZIȚII PE DIVERSE TEME A MUNICIPIULUI VULCAN ÎN VIITOARELE LOCALITĂȚI PARTENERE	Identificarea și contactarea colecționarilor din zonă și facilitarea participării acestora la expoziții naționale și internaționale	Toată perioada de derulare a proiectului	20 000	MUNTEANU MONICA BARBU POMPILIU	

Direcția strategică 8: ACTUALIZAREA PLANULUI URBANISTIC

Nr	Denumirea activităților	Pașii întreprinși pentru realizarea activității	Termenii de implementare	Cost (lei)	Responsabili	Note
1	ÎNTOCMIREA PROIECTULUI ÎN VEDEREA REVIZUIRII/	Documentație topo-cadastrală și Proiect predat	15.09.2010	30.000	PARASCHIVA ACS, ROMAN VICTOR	



PRIMĂRIA MUNICIPIULUI VULCAN / CONSILIUL LOCAL VULCAN
Planul strategic de dezvoltare social – economică a municipiului Vulcan, REACTUALIZAT
APRILIE 2010

ACTUALIZĂRII PLANULUI URBANISTIC GENERAL						
--	--	--	--	--	--	--

Direcția strategică 9: ÎMBUNĂTĂȚIREA INFRASTRUCTURII DE SĂNĂTATE ȘI ASISTENȚĂ SOCIALĂ

Nr. crt.	Denumirea activităților	Pașii întreprinși pentru realizarea activității	Termenii de implementare	Cost (lei)	Responsabili	Note
1	DISPENSAR (CU FARMACIE) CONSTRUIT PENTRU PERSOANE DEPENDENTE SOCIAL	a. Spațiu amenajat, implicit obținerea autorizațiilor b. Echipamente și mobilier achiziționate c. Efectuat anchete sociale, monitorizat date d. Proiect implementat, personal autorizat angajat,	15.05.2011 – 15.10.2012	2.500.000	ROTARU CRISTINA, SOCACI TIBERIU, BODNARIU RODICA, BALȚATU MARIANA, UNGUR ELEONORA, VRASIC DOINA, CUȘNIRIUC	
2.	LUCRĂRI DE MODERNIZARE A SPITALULUI MUNICIPAL VULCAN	a. Întocmire documentații tehnice și execuție lucrări	15.05.2010 15.05.2012	874.000 1.200.000	ELENA, VELEA GABRIEL, CHIRON MIRCEA	



PRIMĂRIA MUNICIPIULUI VULCAN / CONSILIUL LOCAL VULCAN
Planul strategic de dezvoltare social – economică a municipiului Vulcan, REACTUALIZAT
APRILIE 2010

3.	CREȘĂ – GRĂDINIȚĂ PENTRU COPII PROVENIȚI DIN FAMILII CU VENITURI MICI	a. Spațiu creșă - grădiniță amenajat b. Mobilier și echipamente achiziționate c. Anchete sociale efectuate (monitorizare permanentă a cazurilor) d. Proiect implementat (personal autorizat angajat)	05.02.2011 – 30.11.2012 15.02.2011 – 30.04.2011 01.06.2011- 30.12.2011	1.500.000		
----	--	---	---	-----------	--	--



PRIMĂRIA MUNICIPIULUI VULCAN / CONSILIUL LOCAL VULCAN
Planul strategic de dezvoltare social – economică a municipiului Vulcan, REACTUALIZAT
APRILIE 2010

4.	SERVICII DE ASISTENȚĂ SOCIALĂ ȘI SERVICII DE ÎNGRIJIRE SOCIAL - MEDICALĂ	a. Spațiu amenajat, dotări materiale și logistice necesare b. Echipament de protecție și materiale consumabile achiziționate c. Parteneriat public și privat cu furnizori de servicii sociale încheiat d. Proiect implementat, personal autorizat angajat și voluntariat e. Monitorizat, evaluat, repartizat, permanent a cazurilor în funcție de competențele furnizorilor de servicii f. Oportunități create pentru realizarea activităților aducătoare de venit(atelier de lucru manual- artizanal, organizarea de festivități caritabile, expoziții cultural artistice) g. Seminarii de pregătire și perfecționare organizate(4 seminarii/ an)	01.04.2011 – 31.12.2012	150 000		
----	--	--	-------------------------	---------	--	--



PRIMĂRIA MUNICIPIULUI VULCAN / CONSILIUL LOCAL VULCAN
Planul strategic de dezvoltare social – economică a municipiului Vulcan, REACTUALIZAT
APRILIE 2010

Direcția strategică 10 : MEDIUL ÎNCONJURĂTOR

Nr	Denumirea activităților	Pașii întreprinși pentru realizarea activității	Termenii de implementare	Cost (lei)	Responsabili	Note
1	DEMERSURI NECESARE PENTRU ÎNCHIDEREA DEPOZITULUI MUNICIPAL	a. Realizarea documentațiilor de avizare și a proiectelor de execuție	01.06.2011 – 31.12.2015	3.500.000	TĂNĂSESCU DANIELA	
2	REGULARIZARE PÂRAIE ÎN MUNICIPIUL VULCAN	a. Contractare lucrare	1.05.2011 – 15.10.2011	70.000		



PRIMĂRIA MUNICIPIULUI VULCAN / CONSILIUL LOCAL VULCAN
Planul strategic de dezvoltare social – economică a municipiului Vulcan, REACTUALIZAT
APRILIE 2010

Direcția strategică 11 : CULTIVAREA SPIRITULUI CIVIC

Nr	Denumirea activităților	Pașii întreprinși pentru realizarea activității	Termenii de implementare	Cost (lei)	Responsabili	Note
1	STABILIREA UNOR REGULI ȘI MĂSURI LOCALE PRIVIND MEDIUL ȘI SĂNĂTATEA	a. Reguli și măsuri stabilite b. Implementarea regulilor și măsurilor prin intermediul instituțiilor b. Pliante, afișe, broșuri, tipărite c. Seminarii organizate (4 seminarii pe an) d. Pliante distribuite e. Mass media (TV și presă locală), semestrial, pagini web (forum),	01.10.2010 – 01.09.2011	9.000	ROTARU CRISTINA, SOCACI TIBERIU, BODNARIU RODICA, BALȚATU MARIANA, UNGUR ELEONORA, VRASIC DOINA, HIRIEAȘU SIMONA, CUȘNIRIUC ELENA, VELEA GABRIEL, CHIRON MIRCEA	
2	CASĂ DE CULTURĂ - MUZEU AL TRADIȚIILOR LOCALE	a. Spațiu amenajat (implicit autorizat) b. Echipamente și mobilier achiziționate c. Popularizarea, mediatizarea, (pliante, broșuri,) intrarea in circuit turistic	01.04.2011- 30.09.2011 01.07.2012 – 30.08.2012 01.07.2013- 30.12.2013	4.000.000		



PRIMĂRIA MUNICIPIULUI VULCAN / CONSILIUL LOCAL VULCAN
Planul strategic de dezvoltare social – economică a municipiului Vulcan, REACTUALIZAT
APRILIE 2010

3	ÎNFIINȚAREA UNUI CENTRU PENTRU ALFABETIZAREA SEGMENTULUI DE POPULAȚIEI CU GRAD DE RISC	a. Spațiu amenajat b. Promovarea parteneriatului public privat c. Echipament și material didactic achiziționat	01.01.2011 – 31.12.2011	100 000		
---	--	--	----------------------------	---------	--	--

Direcția strategică 12: ÎMBUNĂȚĂȚIREA SITUAȚIEI ROMILOR

Nr. crt.	Denumirea activităților	Pașii întreprinși pentru realizarea activității	Termenii de implementare	Cost (lei)	Responsabili	Note
1	ACCESAREA FONDURILOR NERAMBURSABILE DESTINATE ETNIEI ROME	a. Identificarea programelor de finanțare b. Completarea și depunerea cerii de finanțare c. Implementarea proiectului	2010 – 2015	c.Cofinanțare din bugetul local	MUNTEANU MONICA, NĂLBOC EUGEN, MIHU RODICA	
2.	ÎMBUNĂȚĂȚIREA ACCESULUI ROMILOR LA SERVICIILE MEDICALE	a. Punct sanitar în comunitatea romă înființat b. Campanii de informare și sensibilizare a comunităților de romi cu privire la importanta sănătății	2011-2015	300.000		



ANEXE